

BACKUP SERVIDOR IPLAN
INSTRUCTIVO DE USO – WINDOS 2008

1. INTRODUCCIÓN.

El presente instructivo tiene como objetivo guiarte en la instalación de **Backup Servidor IPLAN**, bajo **Servidores Virtuales y/o Dedicados** que corran bajo sistemas **Windows 2008**.

A lo largo del documento explicaremos como configurar tu Servidor, en conjunto con la instalación y uso del **Agente de Backup**. Este agente te permitirá la realización de Backups desde tu Servidor hacia la plataforma de **Avamar**, para luego poder realizar los restores diarios, semanales y mensuales a corde a lo que necesites.

Para conocer más sobre el servicio de **Backup Servidor IPLAN**, te recomendamos la lectura previa del instructivo **1- Introducción al Servicio** publicado en el **Centro de Ayuda IPLAN**.

Encontrarás esta información y mucho más en la página <http://clientes.iplan.com.ar/centrodeayuda>

1.1. REQUISITOS PREVIOS.

Para poder configurar el servicio de Backup es necesario conocer los siguientes datos que son proporcionados por IPLAN en el mail de activación del servicio:

- Dirección de IP de la RED de Backup
- Número de cliente y número de suscripción de Backup.
- Nombre de Dominio o Dirección IP del servidor de Backup de IPLAN.
- Desactivar cualquier otro Firewall sobre la placa de red de Backup

El usuario (número de suscripción) y la password sólo serán necesarios para realizar restores y para verificar la configuración correcta del agente.

En el caso de que no cuentes con estos datos, podrás solicitar los mismos nuevamente mediante una **Gestión Técnica** vía web. Para conocer más sobre la utilización de nuestra herramienta de reclamos, te recomendamos consultar la página <http://gestionts.catiplan.com.ar>

1.2. PUESTA EN MARCHA

La puesta en marcha del servicio de **Backup Servidor IPLAN**, consiste en la realización de los siguientes pasos en tu Servidor:

1. Configuración de la Placa de Red y Firewall dedicada para backup
2. Descarga e instalación del Agente de Backup.
3. Verificación de la configuración

El punto 1 se realiza para que sea posible la comunicación con la plataforma de Avamar, encargada de gestionar los **Backups**.

En cuanto al punto 2, deberás descargar e instalar un **Agente de Backup**, el cual se encarga de realizar los **Backups** a través de la placa de red anteriormente configurada.

A continuación, detallaremos cada uno de estos puntos mencionados y adicionaremos imágenes para mostrarte como se realiza el proceso de implementación del servicio en cuestión.

2. CONFIGURACIÓN DE RED Y FIREWALL.

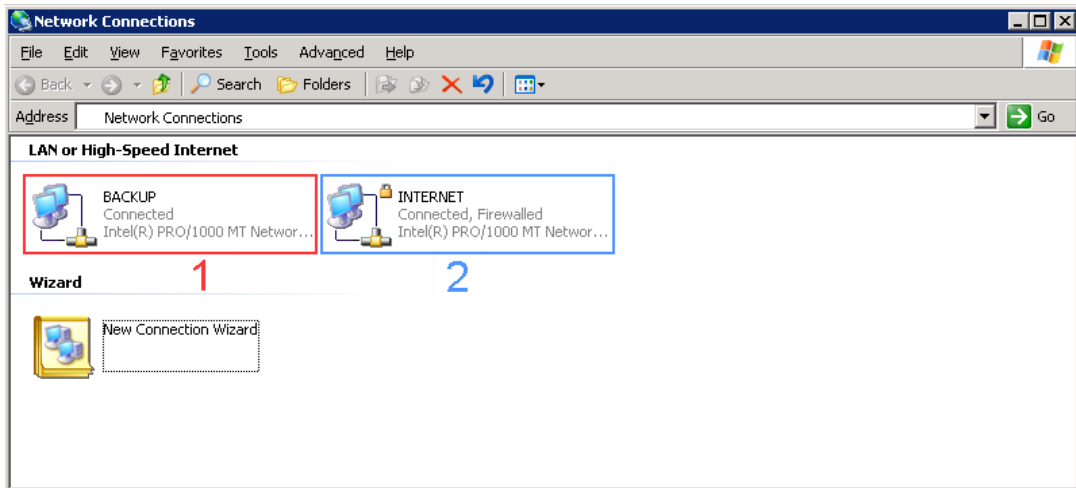
2.1. PLACA DE RED

A continuación, te mostraremos como configurar la placa de red de tu Servidor para el servicio de **Backup Servidor IPLAN**.

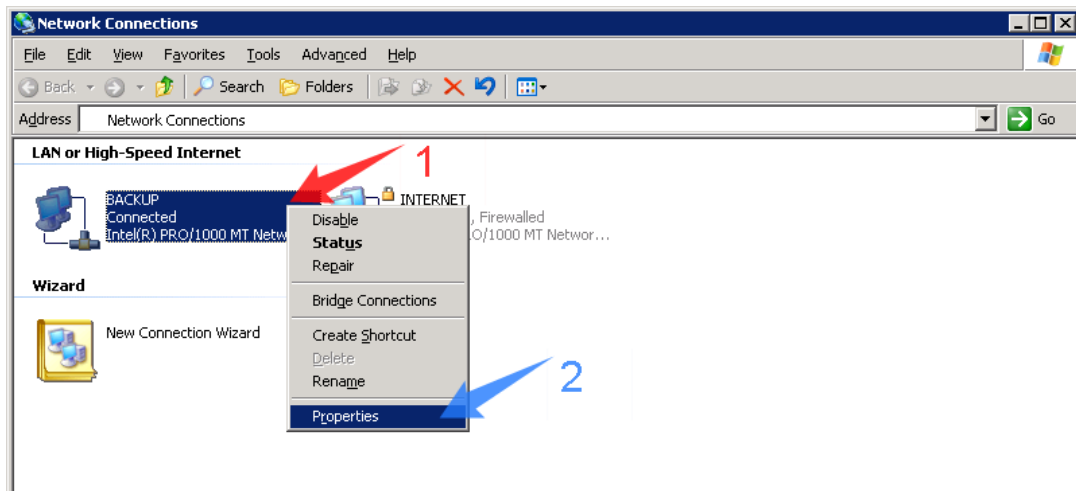
Tanto en **Servidores Virtuales** como en **Servidores Dedicados** aparecerá una **Placa de Red** adicional a la que viene por defecto para **Internet**.

Para estos últimos, si hubiese alguna otra placa de red perteneciente a algún servicio de **TLS**, tendrás que verificar cual de las placas que tiene link no tiene configurada aún alguna IP, ya que será esta la placa que se utilizará para Backup.

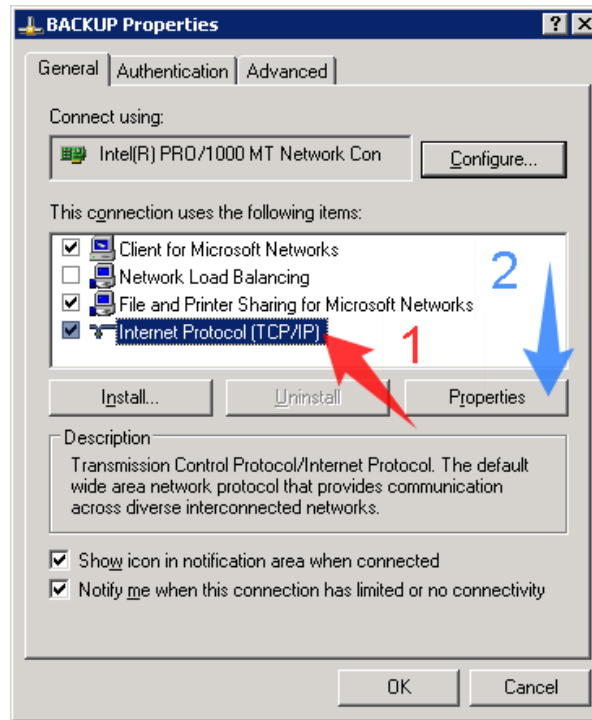
Te recomendamos renombrar las placas de red para evitar confusiones, quedando similares a las que se observan en la imagen.



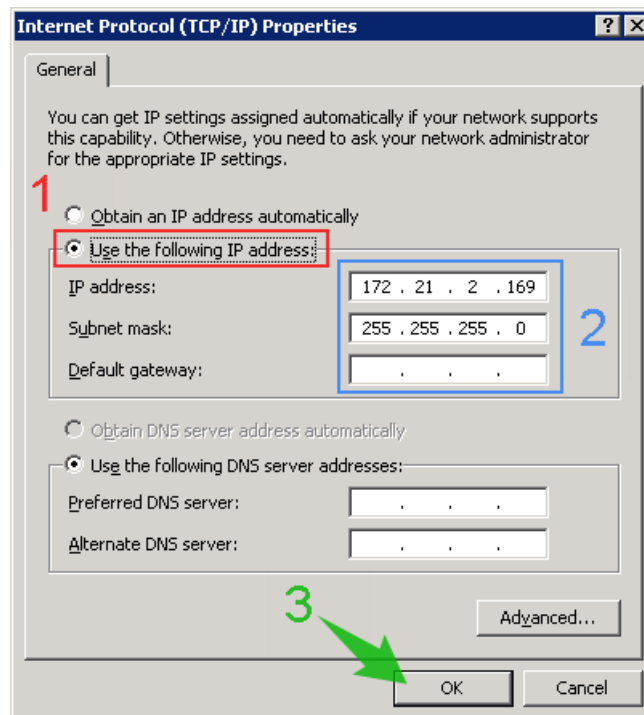
- Para configurar la placa de red de Backup, hacé un click derecho sobre la misma e ingresa en **Propiedades**



- Una vez dentro, seleccioná la opción **Protocolo de Internet (TCP/IP)**, sin destildarla. Luego, hacé un click en **Propiedades** para ingresar a la configuración IP



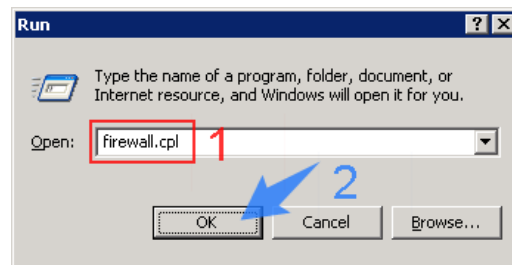
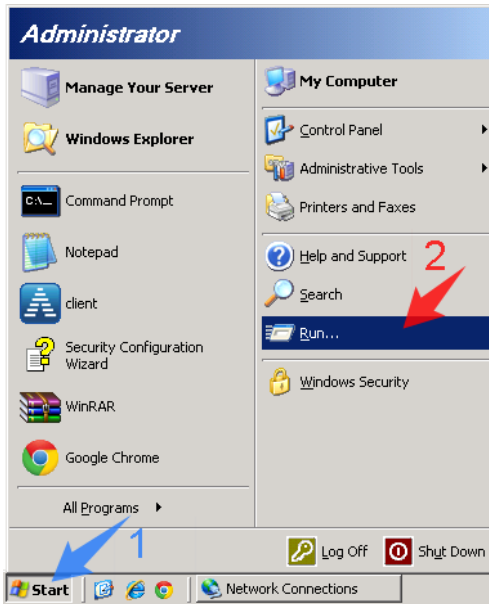
- En esta pantalla, configurar los datos de IP brindados por IPLAN en el mail de activación. Deberás configurar solo los campos **Dirección IP** y **Mascara de Subred** (no configurar Puerta de Enlace ni Servidor DNS).
- Presioná en el botón **Aceptar** en esta pantalla, y en la anterior para aplicar los cambios.



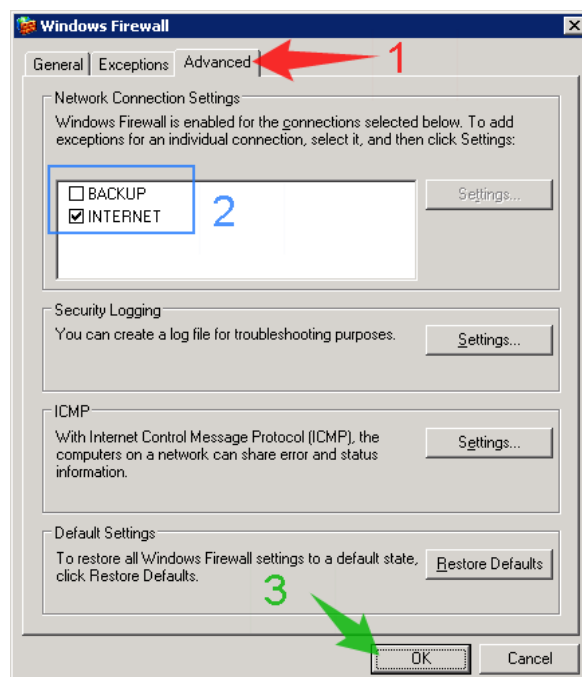
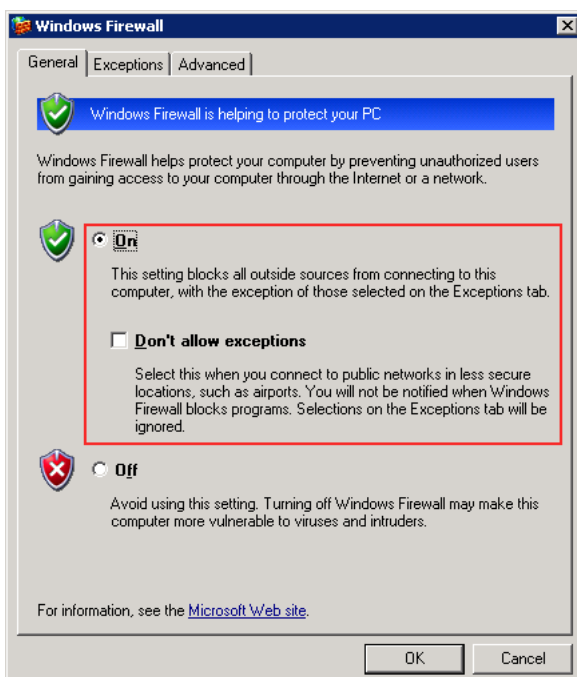
2.2. FIREWALL DE WINDOWS

En el caso de que tengas el Firewall de Windows habilitado, es importante que este no restrinja la comunicación con la plataforma de Avamar. Para verificar esto, seguí los pasos a continuación:

- Hacé un click en **Menu Inicio** y luego en **Ejecutar**. Luego, escribí **firewall.cpl** y presioná en **Aceptar**.



- Una vez dentro, podrás elegir entre dos opciones respecto al Firewall de Windows:
 - Una opción es deshabilitarlo y aplicar los cambios.
 - La otra opción es dejarlo activo, y luego verificar que las políticas de este no estén aplicadas a la placa de red de Backup.
- Presiona en Aceptar una vez realizados los cambios necesarios.



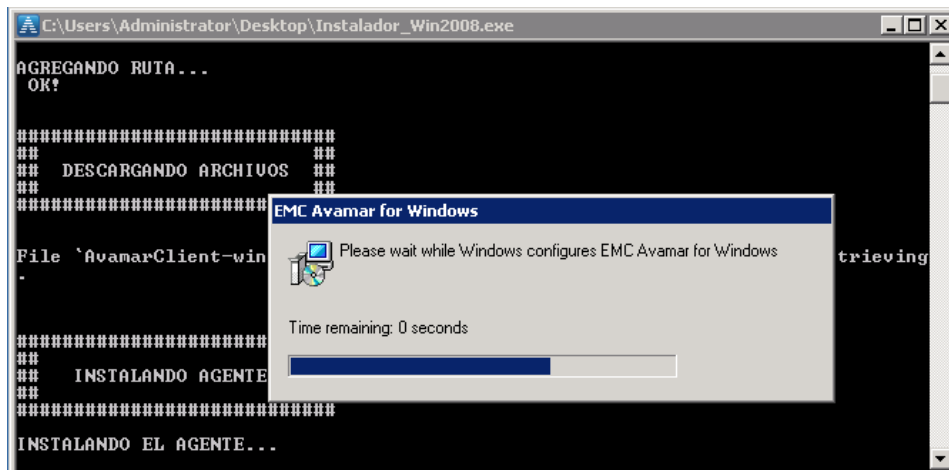
3. DESCARGA E INSTALACION DEL AGENTE DE BACKUP

Una vez configurada la placa de red, estarás en condiciones de realizar la descarga e instalación del Agente de Backup. Para ello, seguí los pasos a continuación:

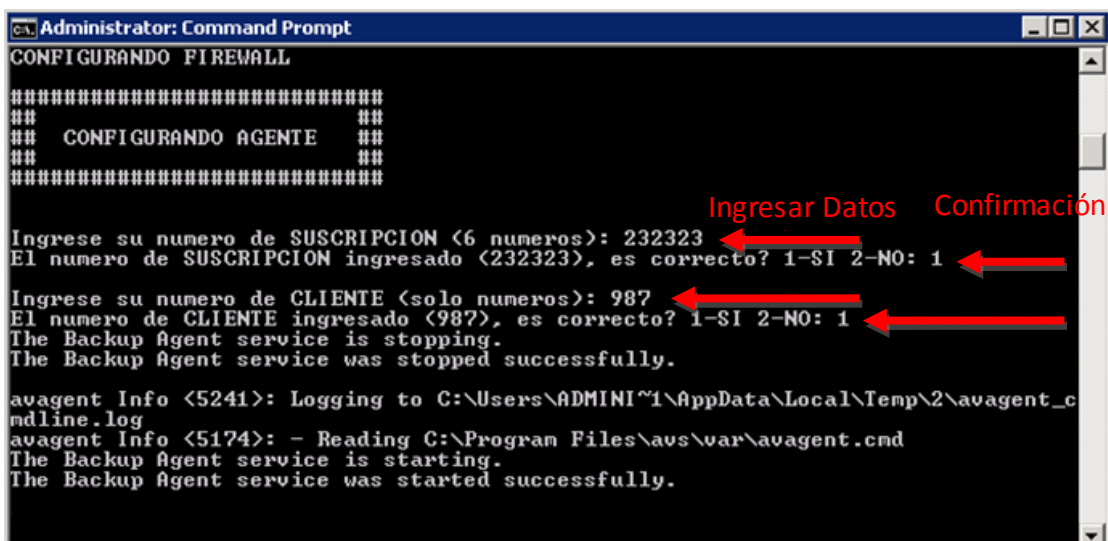
- Descargá el agente desde el Centro de Ayuda (<http://clientes.iplan.com.ar/centrodeayuda>), dentro del servicio Backup Servidor IPLAN, bajo la sección Descargas.
- Realizá doble click sobre el archivo en cuestión para iniciar la instalación.



- Realizá doble click sobre el archivo en cuestión para iniciar la instalación. Esto ejecutará un script en el cual se comenzarán a descargar archivos del Agente.



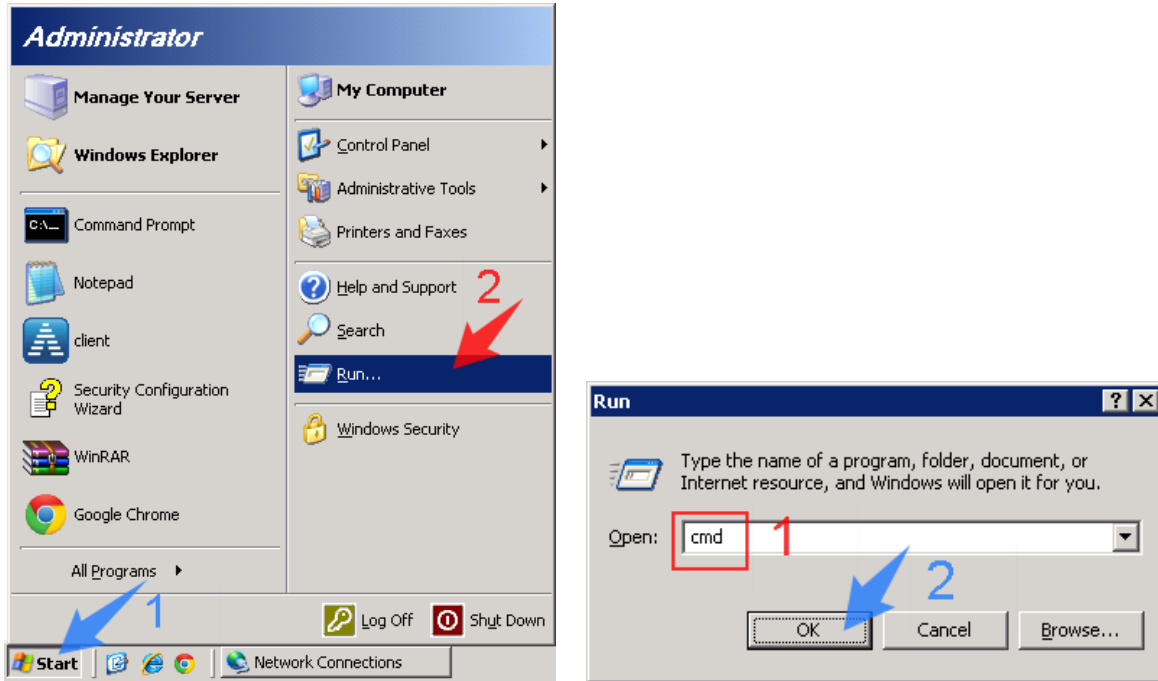
- Una vez finalice la instalación del agente, el instalador te solicitará el número de suscripción, número de cliente y la correspondiente confirmación de cada uno de los datos ingresados (los datos ingresados en la captura son a modo de ejemplo). Toda esta información es provista por Iplan en el mail de activación.



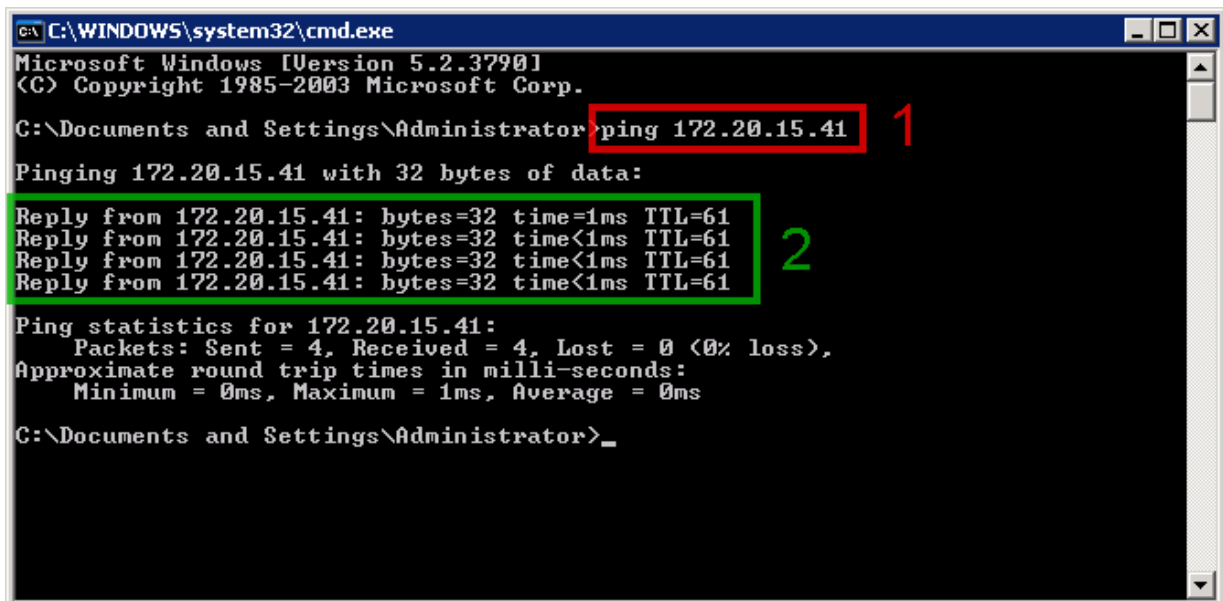
4. VERIFICACION DE LA CONFIGURACION

Para verificar la conexión contra la Plataforma Avamar, seguí los pasos a continuación:

- Hacé un click en **Menú Inicio** y luego en **Ejecutar**. Luego, escribí **cmd** y presioná en **Aceptar**

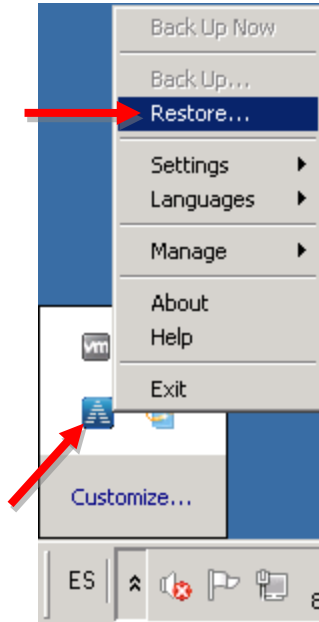


- Realizá un ping hacia **172.20.15.41**, que es la dirección IP de la **Plataforma Avamar**. Si la placa de red fue configurada correctamente y no existen restricciones en el Firewall, esta debería responder el ping.
- Para llevar a cabo esta tarea, escribi la sentencia ping **172.20.15.41** dentro de la línea de comandos y luego presioná la tecla **Enter**



Para verificar el acceso a la **Plataforma de Avamar**, seguí los pasos a continuación.

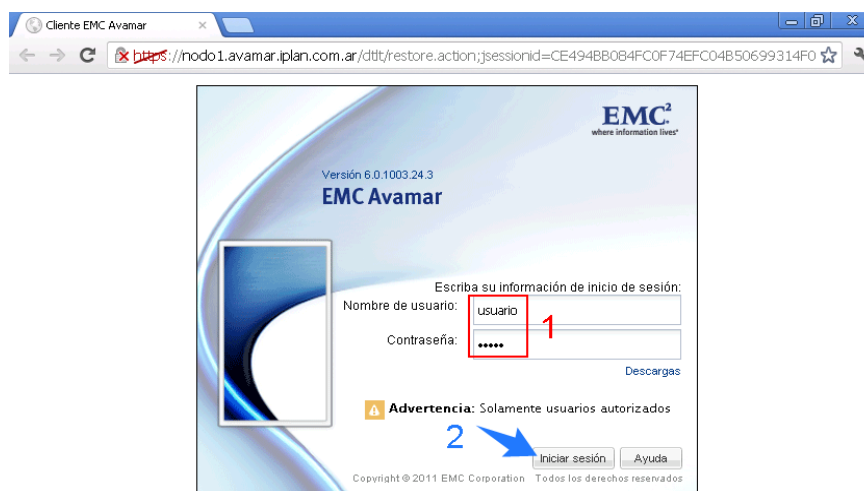
- Realizá un click derecho sobre el icono del Agente en la barra de tareas y luego presioná en **Restore**.



- Al hacerlo se abrirá el navegador web con la página de acceso a los restores, en la cual deberás ingresar los datos provistos por IPLAN, en el Mail de activación.



- En el campo User Name usá el número de suscripción y en Password la clave provista por IPLAN.
- Presioná el botón Login. Si pudiste ingresar, significa que los datos son correctos.



Para conocer cómo usar el servicio de Backup Servidor IPLAN, te recomendamos la lectura de los Instructivos De Uso publicados en el Centro de Ayuda IPLAN.

Encontrarás esta información y mucho más en la página <http://clientes.iplan.com.ar/centrodeayuda>

Esperamos que el presente instructivo te haya sido de utilidad.
Centro de Atención Técnica - IPLAN