

GOOGLE APPS

MICROSOFT OUTLOOK 2010 – INSTRUCTIVO DE CONFIGURACIÓN

1. INGRESANDO A LA CONFIGURACIÓN DEL OUTLOOK 2010

Para configurar una cuenta de email en el **Microsoft Outlook 2010** deberás tener el programa instalado con anterioridad en tu sistema operativo.

Son requisitos los siguientes datos:

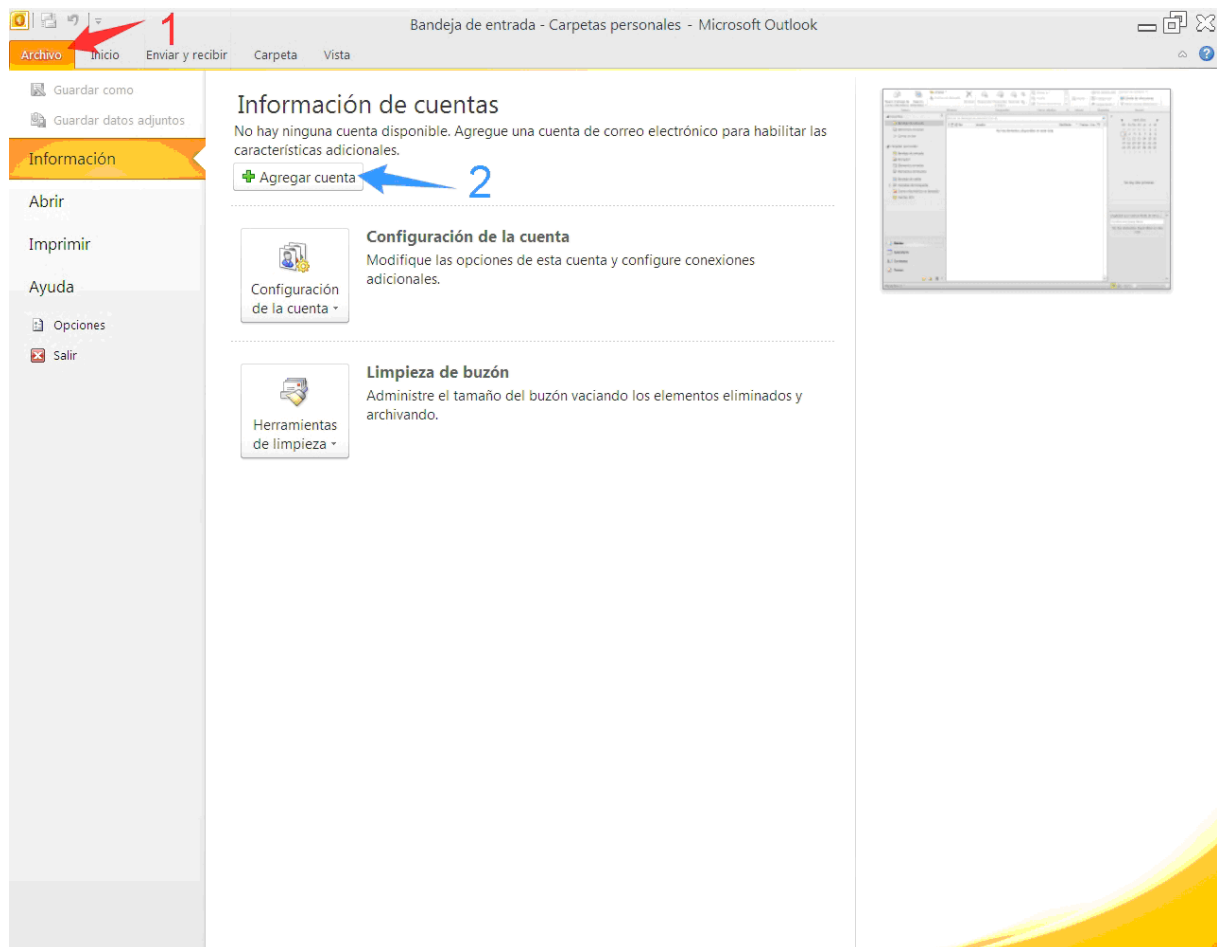
- **Dirección de correo electrónico**
- **Contraseña**
- **Tipo de cuenta a utilizar (POP3 / IMAP)**

En caso de no disponer de los datos de acceso de la cuenta de correo podés recuperar los mismos utilizando como referencia los instructivos publicados en el **Centro de Ayuda IPLAN** en <http://clientes.iplan.com.ar/centrodeayuda>

Iniciá el **Outlook 2010** y dirigitte a la solapa **Archivo**. En esta sección, podrás agregar una cuenta nueva o modificar una ya existente.

Para este instructivo se realizarán los pasos para agregar por primera vez una cuenta de correo en la aplicación. En el caso de que quieras modificar los datos de una cuenta ya existente y adaptarla a la nueva casilla, los pasos a seguir serán similares.

Hacé un click en el botón **Agregar cuenta** en el apartado **Información de cuentas**, tal como se muestra en la imagen a continuación:



2. AGREGANDO UNA CUENTA DE CORREO

En esta sección deberás la opción **Configurar manualmente las opciones del servidor o tipos de servidores adicionales**. Si esto no se hace, existe la posibilidad de que el Outlook no detecte correctamente la configuración.

Tras haber seleccionado los parámetros correspondientes hacé un click en **Siguiente** para continuar.

The screenshot shows the 'Agregar nueva cuenta' dialog box. The title bar reads 'Agregar nueva cuenta'. Below the title bar, there is a section titled 'Configuración automática de la cuenta' with the subtitle 'Conéctese a otros tipos de servidores.' Below this, there are three radio button options: 'Cuenta de correo electrónico', 'Mensajería de texto (SMS)', and 'Configurar manualmente las opciones del servidor o tipos de servidores adicionales'. The third option is selected, with a red arrow pointing to it. Below the radio buttons, there are input fields for 'Su nombre:', 'Dirección de correo electrónico:', 'Contraseña:', and 'Repita la contraseña:'. The 'Siguiente >' button is highlighted with a blue arrow.

Luego, elegí la opción **Correo electrónico de Internet** y hacé un click en el botón **Siguiente** para continuar con la configuración.

The screenshot shows the 'Agregar nueva cuenta' dialog box. The title bar reads 'Agregar nueva cuenta'. Below the title bar, there is a section titled 'Elegir servicio'. Below this, there are three radio button options: 'Correo electrónico de Internet', 'Microsoft Exchange o servicio compatible', and 'Mensajería de texto (SMS)'. The first option is selected, with a red arrow pointing to it. Below the radio buttons, there are three buttons: '< Atrás', 'Siguiente >', and 'Cancelar'. The 'Siguiente >' button is highlighted with a blue arrow.

2.1 CONFIGURACIÓN GENERAL

Configurará los datos que se muestran en la imagen a continuación:

Información sobre el usuario

Su nombre → Nombre con el cual verán nuestros mensajes. Ej.: **Juan Pérez**

Dirección de correo → Ingresá la casilla de correo completa con el @ y el dominio.
Ejemplo: **juan@midominio.com**

Información sobre el servidor

Tipo de cuenta → **POP3** o **IMAP** según corresponda

Servidor de correo entrante → **pop.gmail.com** para POP3 o **imap.gmail.com** para IMAP.

Servidor de correo saliente (SMTP) → **smtp.gmail.com**

Información de inicio de sesión

Nombre de usuario → Ingresá la casilla de correo completa, con el @ y el dominio.

Contraseña → Ingresá la clave para recibir correo en la casilla de correo.

La opción **Recordar contraseña** es opcional (utilizala solamente en caso de que la necesites)

Desactivá la opción **Requerir inicio de sesión utilizando Autenticación de contraseña segura (SPA)**

Información adicional: Para usar una misma cuenta en dos computadoras usando POP3, especificá como nombre de usuario lo siguiente: **recent:usuario@midominio.com**. Con esto es posible descargar mensajes dentro de los 30 días aun si ya fueron descargados.

Es importante NO hacer click en el botón **Probar configuración de la cuenta** antes de haber completado todos los pasos del instructivo ya que puede generar errores.

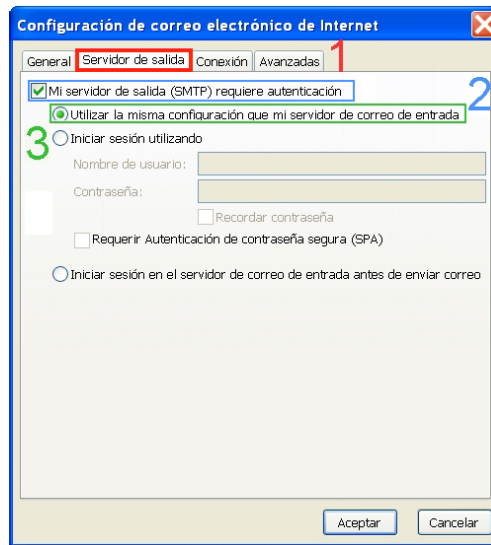
Con esto habremos completado la configuración general de la cuenta. Para continuar con la configuración hacé un click en el botón **Más configuraciones**.

2.2 MÁS CONFIGURACIONES

2.2.1 SERVIDOR DE SALIDA

Tras haber realizado los pasos anteriores, dirígete a la sección **Servidor de salida** dentro del cuadro de diálogo **Más configuraciones** y configurá los siguientes parámetros:

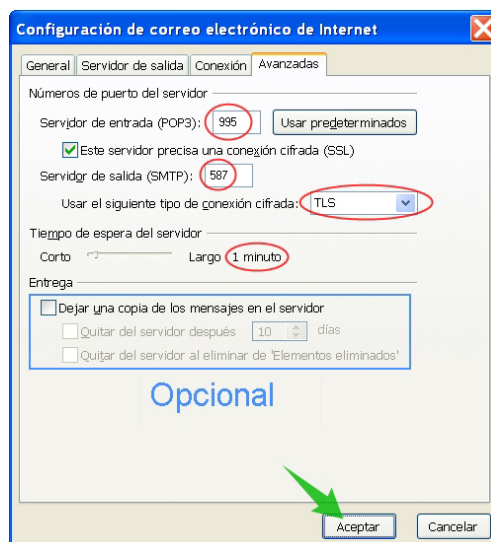
- Tildá la opción **Mi servidor de salida (SMTP) requiere autenticación**
- Seleccioná la opción **Utilizar la misma configuración que mi servidor de correo de entrada**



2.2.2 AVANZADAS

Dirigite a la sección **Avanzadas** y completá los datos de la imagen a continuación:

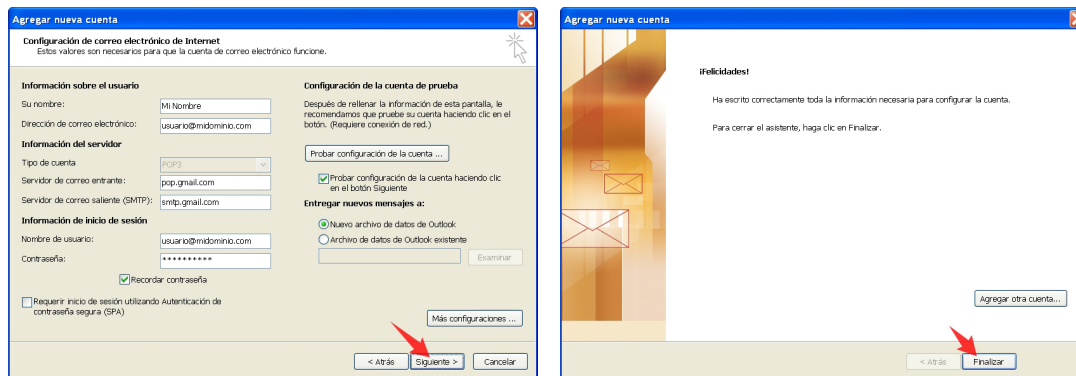
- **Servidor de entrada (POP3 / IMAP)** → Utilizá el puerto **995** para POP3 o **993** para IMAP.
- **Servidor de salida (SMTP)** → Utilizá el puerto **587**.
- Habilitá las opciones **Este servidor precisa una conexión cifrada (SSL)**.
- En **Tiempo de espera del Servidor** usá **1 minuto**
- En **Usar el siguiente tipo de conexión cifrada** usá **TLS**



Las opciones en color azul son opcionales y no son críticas para el funcionamiento del servicio.

Tras finalizar la configuración hacé un click en **Aceptar**.

En las próximas ventanas hacé un click en **Siguiente** y luego en **Finalizar** para terminar la configuración.



Esperamos que el presente instructivo te haya sido de utilidad.

Centro de Atención Técnica - IPLAN