

**SERVIDOR DEDICADO IPLAN**  
**ACCESO VÍA VPN - SERVIDORES IBM**  
**(DESDE WINDOWS)**

## 1. INTRODUCCIÓN

En el presente instructivo describiremos cómo conectarse a un **Servidor Dedicado IPLAN** estableciendo una **VPN** (método de acceso por Consola), desde una PC remota con sistema operativo **Microsoft Windows XP / Seven**.

El método de acceso por consola o VPN consiste en establecer una conexión encriptada por VPN usando el **Cisco VPN Client**.

Usando esa **VPN**, podrás acceder al servidor a través de la página web de la **Consola DRAC** (en el caso de los servidores Dell) o de la **Consola IMM** (para el caso de los servidores IBM).

En este documento encontrarás información referida exclusivamente a **Servidores Dedicados** con tecnología **IBM**, que son accedidos a través de la **Consola IMM** (Integrated Management Module). Si en su lugar, tu Servidor cuenta con tecnología **Dell**, te recomendamos consultar el instructivo referido a la conexión vía VPN para dichos Servidores.

Para más información sobre los métodos para conectarse al **Servidor Dedicado**, recomendamos la lectura del instructivo **1. Introducción al Servicio** publicado en el **Centro de Ayuda IPLAN** (<http://clientes.iplan.com.ar/centrodeayuda>)

### 1.1 CONSIDERACIONES GENERALES

Para poder llevar a cabo exitosamente las instrucciones de este documento, es necesario que cuentes con las siguientes aplicaciones pre-instaladas en **Microsoft Windows**:

- **Cisco VPN Client 5 o superior**: Sirve para establecer una conexión segura a través de una VPN
- **Java JRE (versión 6 o superior)**: Componente necesario para que la consola web pueda funcionar.
- **Internet Explorer (v6 o superior)**: Navegador Web. A través de este se accede a la interfaz de la consola

A fin de poder acceder a la VPN y al Sistema Operativo del **Servidor Dedicado**, será necesario que conozcas los datos del usuario y clave de ambos.

En conjunto con estos datos, IPLAN te proveerá un archivo **\*.PCF**, el cual deberás importar desde la aplicación **Cisco VPN Client** a fin de poder establecer la VPN (veremos este procedimiento a lo largo del instructivo)

Todo esto se te brinda en el email de activación del servicio. En caso de no contar con la información o los archivos necesarios, podrás generar un ticket web solicitando los mismos. Para más información sobre cómo operar con la herramienta de reclamos online, accedé a <http://gestiontts.catiplan.com.ar>.

**IPLAN** no podrá recuperar la clave del Sistema Operativo en caso de que hayas modificado la misma posteriormente a la implementación. A pesar de esto, es imperativo que realices el cambio de clave por motivos de seguridad.

Para poder llevar a cabo exitosamente los pasos indicados en este instructivo y a fin de conocer más sobre el servicio de **Servidor Dedicado IPLAN**, te recomendamos la lectura de los siguientes instructivos publicados en el **Centro de Ayuda IPLAN**:

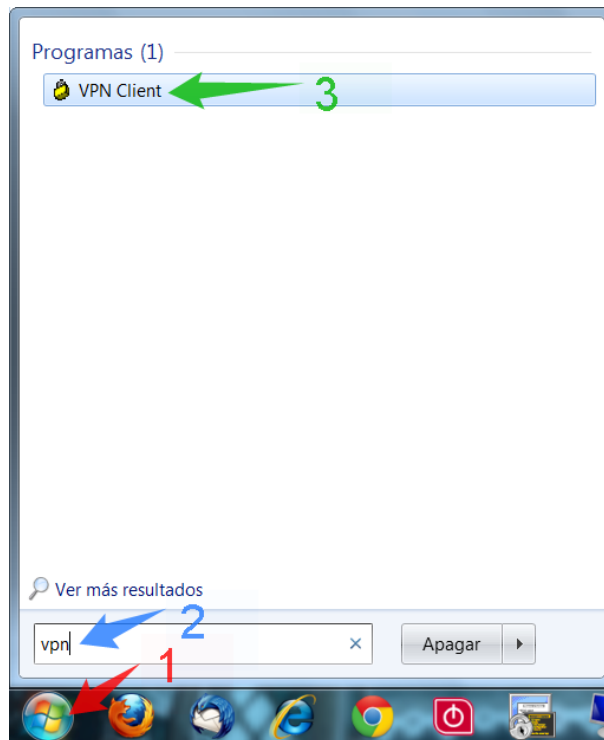
- 1. Introducción al Servicio
- 2.c.1 - Instalación de Aplicaciones - Sistemas Windows

Encontrarás esta información y mucho más en la página <http://clientes.iplan.com.ar/centrodeayuda>

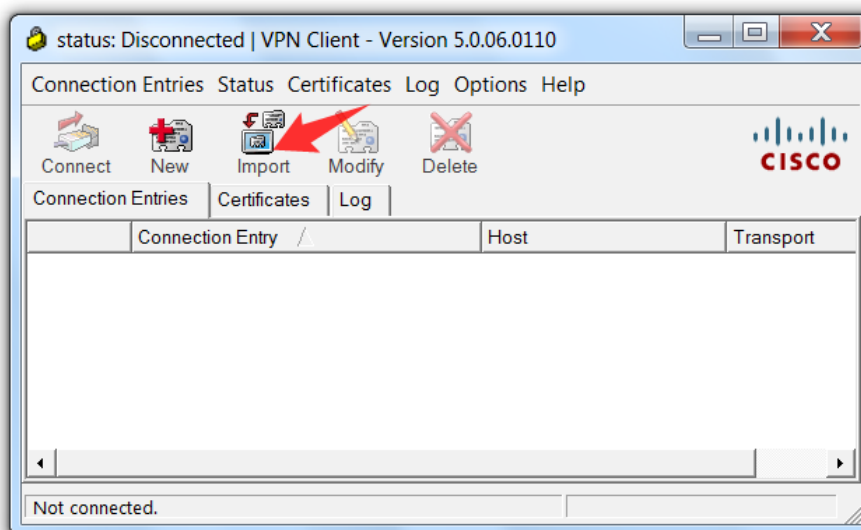
## 2. ESTABLECIENDO LA VPN

Para ingresar al **Servidor Dedicado** vía **VPN**, seguí los pasos a continuación:

- Hacé un click en el Menú Inicio de Windows:
  - Para Windows 7: Escribí **vpn** y luego realizá un click sobre **VPN Client** (Imagen)
  - Para Windows XP: Hacé un click en **Todos los Programas** y luego en la carpeta **Cisco Systems VPN Client**. Finalmente hacé un click en **VPN Client**.

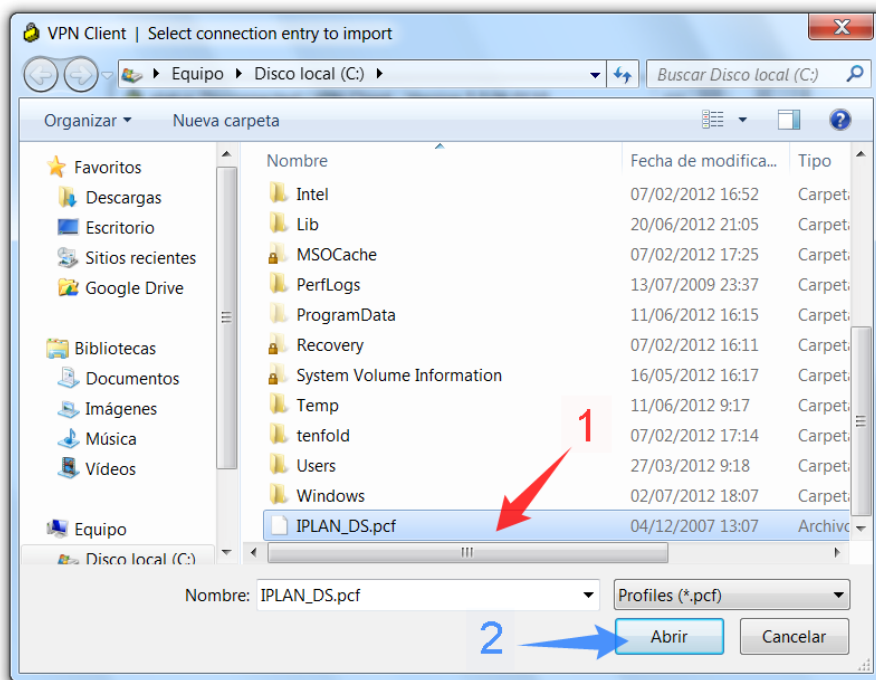


- Con esto ingresarás al **Cisco VPN Client**. Aquí deberás importar el archivo de configuración **\*.PCF** provisto por IPLAN durante la implementación del servicio. Para ello, hacé un click en **Import**

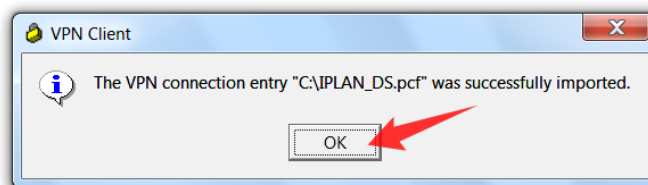


# IPLAN

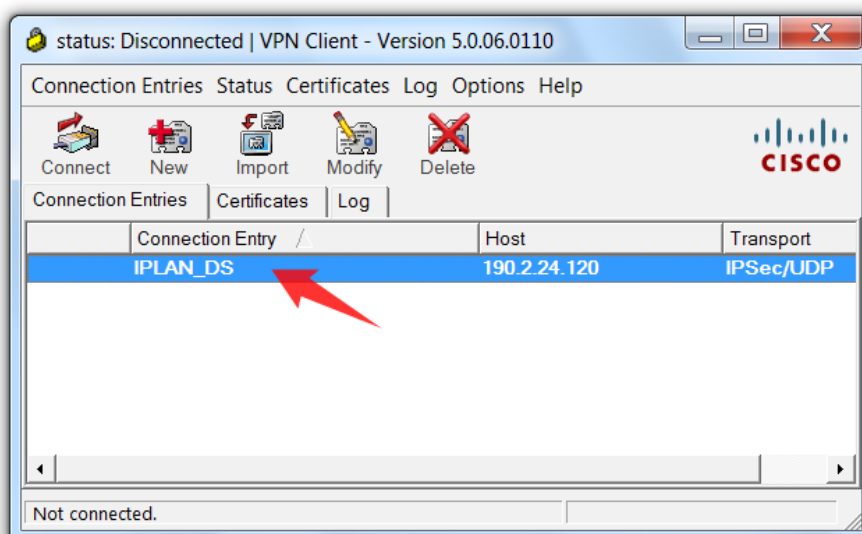
- En esta ventana, seleccioná el archivo \*.PCF y hacé un click en **Abrir**



- Aparecerá un el mensaje de confirmación tras importar el archivo. Hacé un click en **OK**

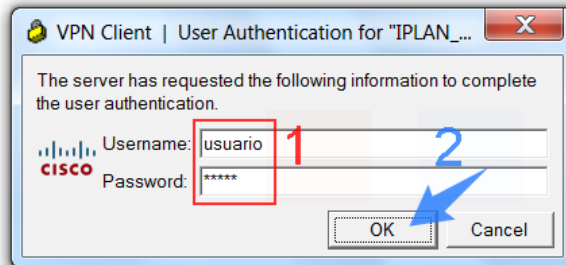


- Hacé doble click sobre **IPLAN\_DS**

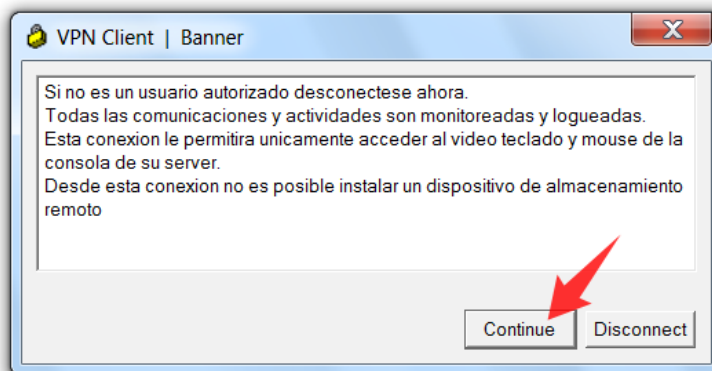


# IPLAN

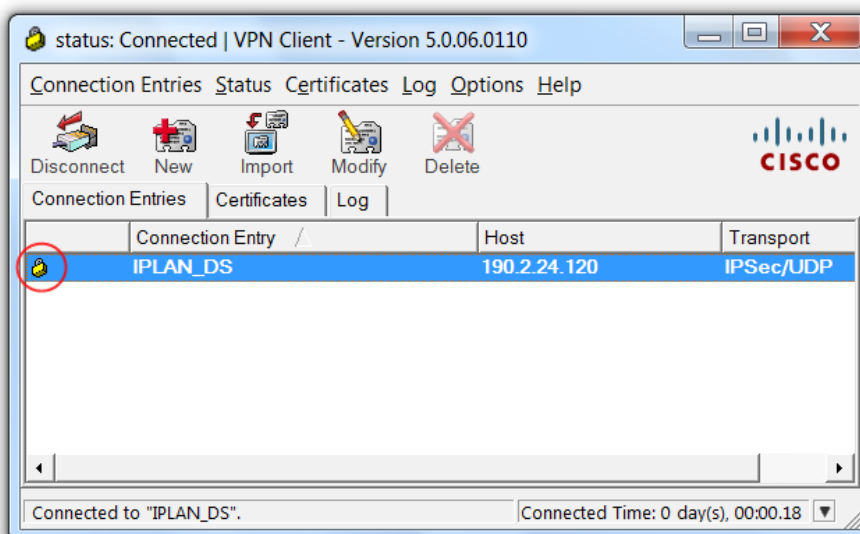
- Autenticá con el usuario y clave de VPN provistos por IPLAN y hacé un click en el botón **OK**. Tené presente que es mandatorio respetar las mayúsculas y minúsculas en los usuarios y claves brindados por IPLAN.



- Tras haber realizado la autenticación, si la VPN se establece correctamente, aparecerá un aviso por parte de IPLAN. Tras leer el aviso, hacé un click en **Continue** para finalizar.



Al finalizar los pasos anteriores, podrás corroborar que la VPN haya sido establecida, ya que aparecerá un ícono de un candado cerrado, tanto dentro del programa como en la barra de tareas de **Microsoft Windows**.

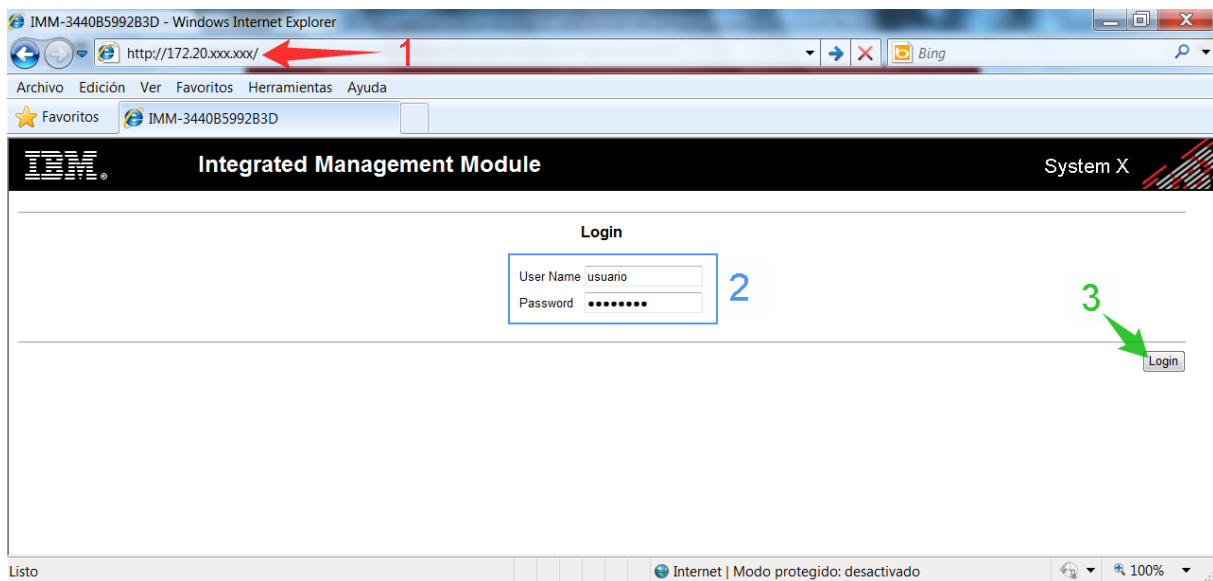


### 3. INGRESANDO A LA CONSOLA IMM

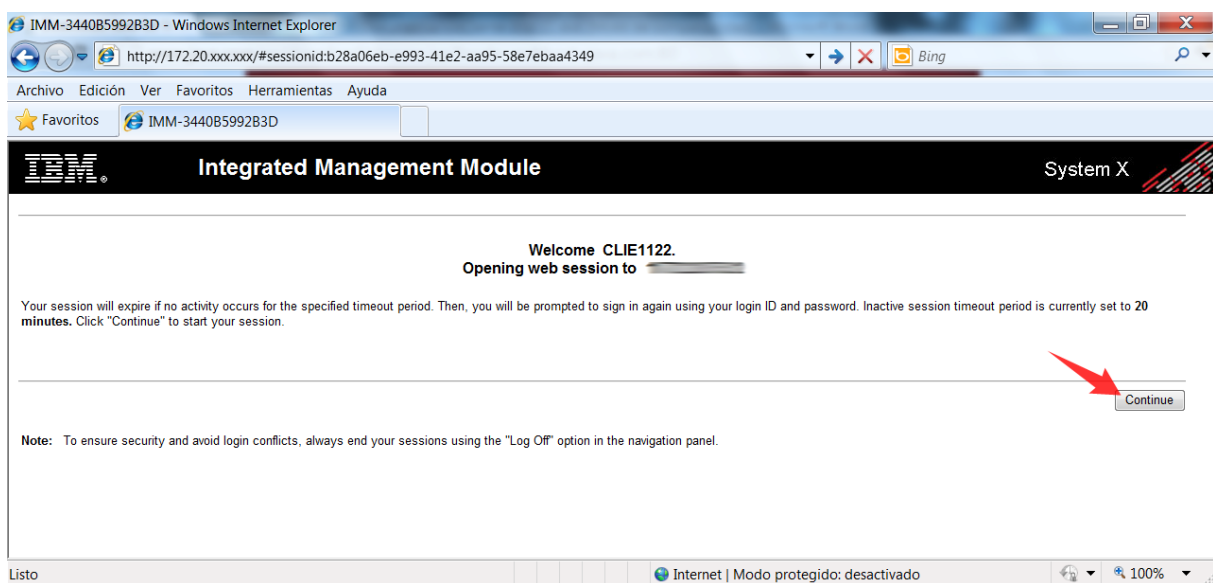
Luego de haber establecido una VPN, podrás ingresar a la **Consola IMM**, a fin de poder administrar el **Servidor Dedicado**.

Para ello, seguí los pasos a continuación:

- Abrió el navegador **Internet Explorer**
- Ingresá a la página <https://172.xxx.xxx.xxx>, donde **172.xxx.xxx.xxx** representa la dirección IP Privada de consola provista por **IPLAN** en el mail de activación del servicio.



- Luego de que hayas autenticado correctamente con los datos de usuario y clave, verás una pantalla como la siguiente, indicando que luego de 20 minutos de inactividad, la sesión se cerrará en forma automática.
- Realizó un click en el botón **Continue**.



Así se verá la pantalla principal de la **Consola IMM**:

The screenshot shows the IMM console interface. The left sidebar contains a navigation menu with categories: System, Monitors, Tasks, and IMM Control. The main content area is titled "System Status" and includes a "System Health Summary" section. The server power is "On" and the state is "Booting OS". A green status indicator shows the server is operating normally. Below this, there are sections for "Environmentals" with tables for "Temperatures (°F/°C)" and "Voltages (V)".

Component	Value	View Thresholds
Ambient Temp	69.80/ 21.00	<a href="#">Thresholds</a>

Source	Value	View Thresholds
Planar 3.3V	3.27 V	<a href="#">Thresholds</a>
Planar 5V	4.86 V	<a href="#">Thresholds</a>

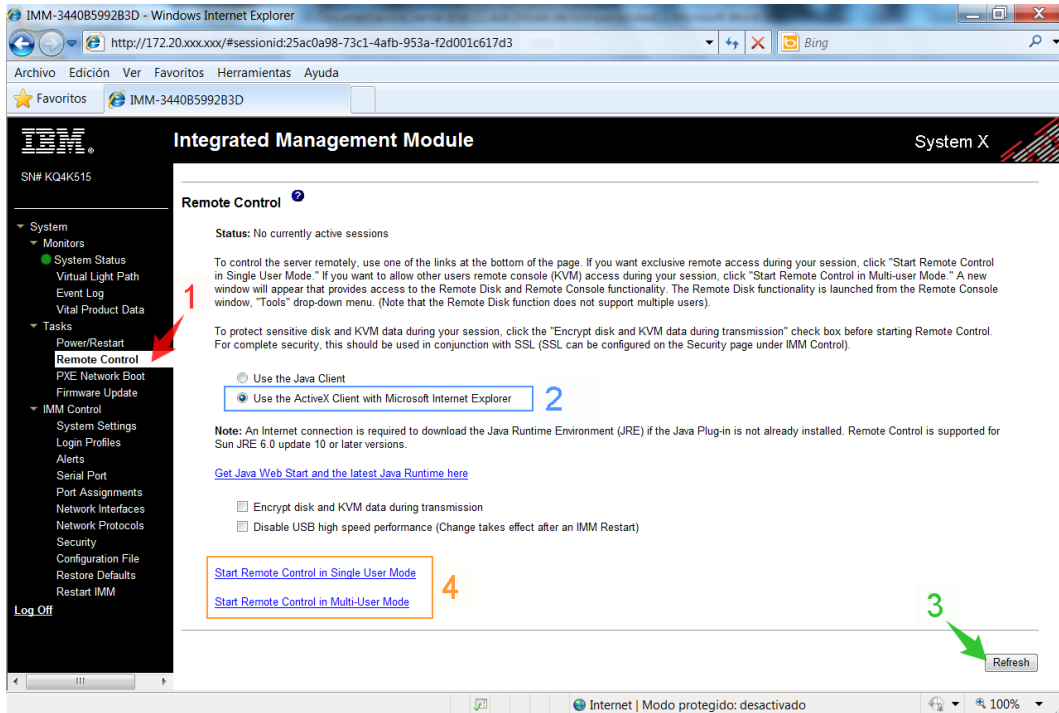
En el caso que necesites prender, apagar y/o reiniciar el Servidor, podrás hacerlo en **Power/Restart**

This screenshot shows the "Power/Restart Control" section of the IMM console. A red arrow labeled "1" points to the "Power/Restart" option in the left sidebar. The main content area displays "Server Power / Restart Activity" with details: Power: On, State: Booting OS, Restart count: 4053, and Power-on hours: 2070. Below this is the "Server Power / Restart Control" section, which contains a list of actions: "Power On Server Immediately", "Power On Server at Specified Time", "Power Off Server Immediately", "Shut down OS and then Power Off Server", "Shut down OS and then Restart Server", "Restart the Server Immediately", and "Schedule Daily/Weekly Power and Restart Actions". A green box labeled "2" highlights the "Power On Server Immediately" and "Power Off Server Immediately" options.

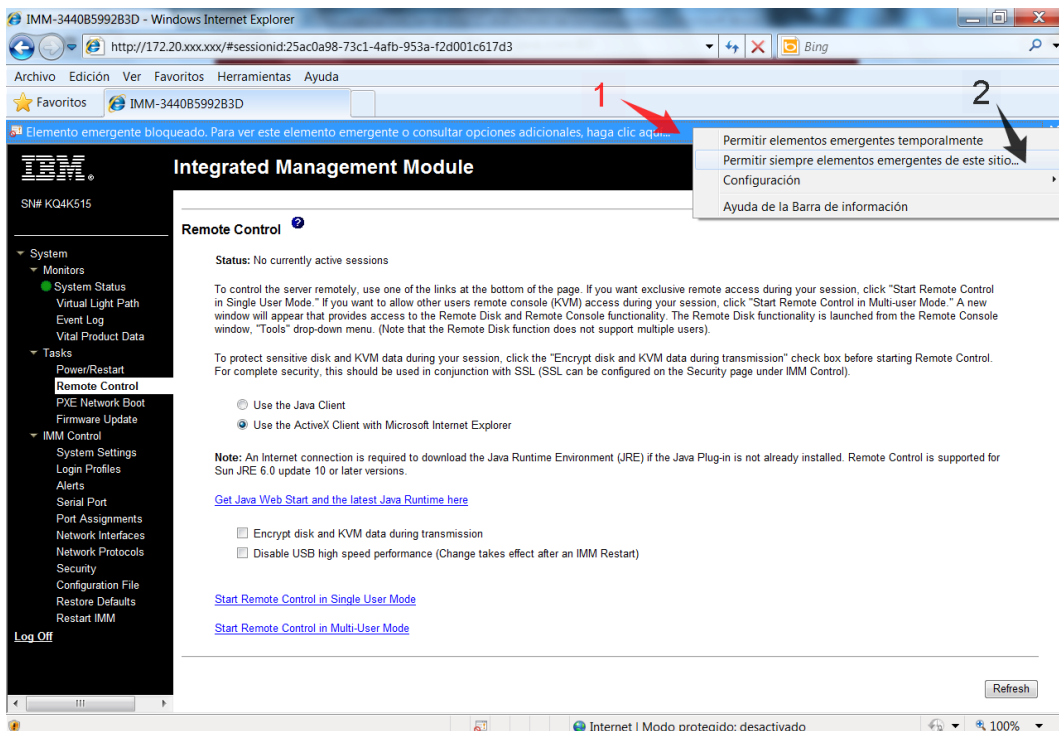
Para controlar el **Servidor** remotamente, podrás hacerlo desde la sección **Remote Control**.

En esta sección, deberás asegurarte de tener seleccionada la opción **Use the ActiveX Client with Microsoft Internet Explorer** y luego hacer click sobre **Start Remote Control in Single User Mode**.

En caso de no haber tenido esta opción seleccionada, luego de elegirla deberás presionar previamente el botón **Refresh** y recién ahí iniciar la Consola.

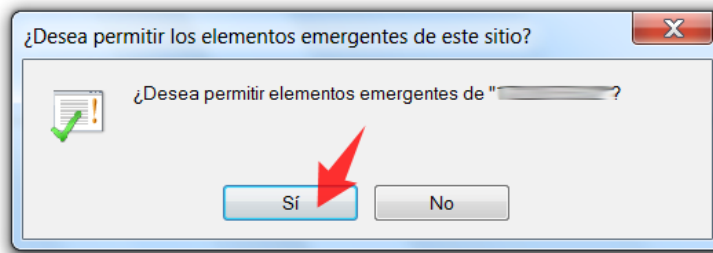


Al iniciar la consola por primera vez, deberás permitir los elementos emergentes del sitio.



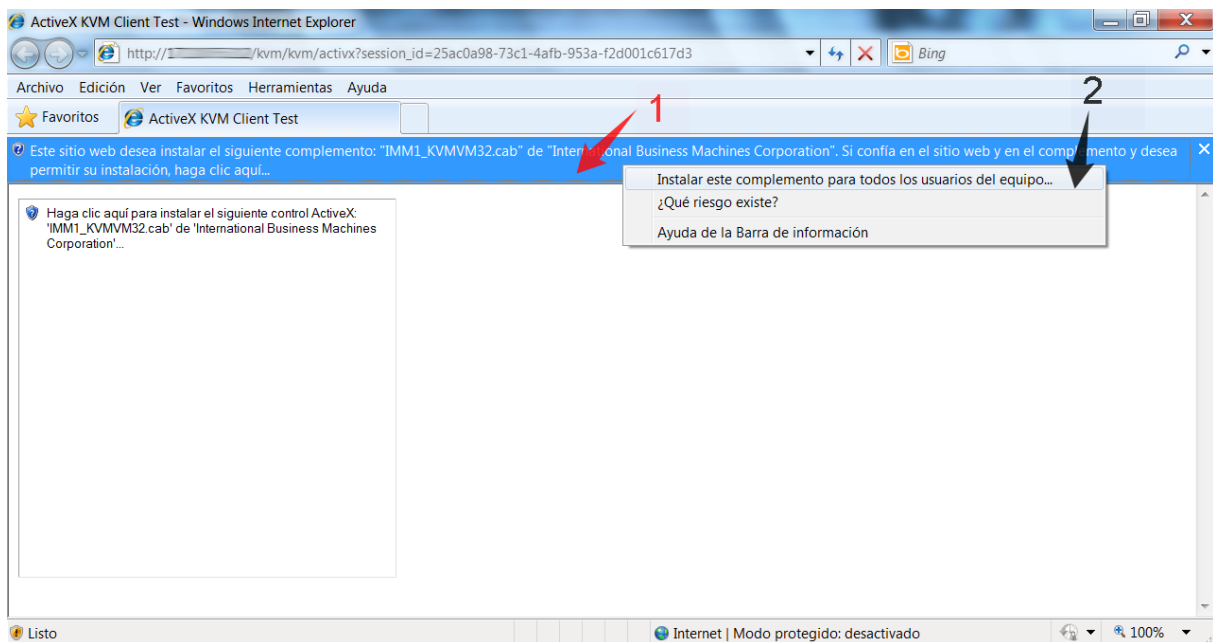


Al aparecer la ventana emergente, luego de permitir los elementos emergentes, presioná el botón **Si**.

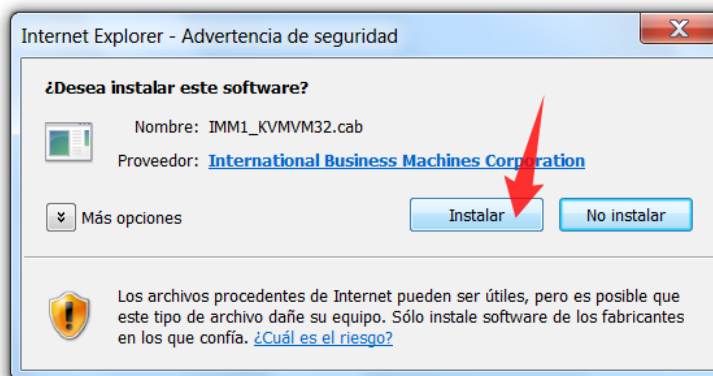


Al permitir los elementos emergentes, aparecerá una nueva ventana del navegador, en la cual tendrás que realizar un procedimiento similar por única vez. En esta ocasión, el navegador te solicitará instalar un componente para la visualización del Servidor.

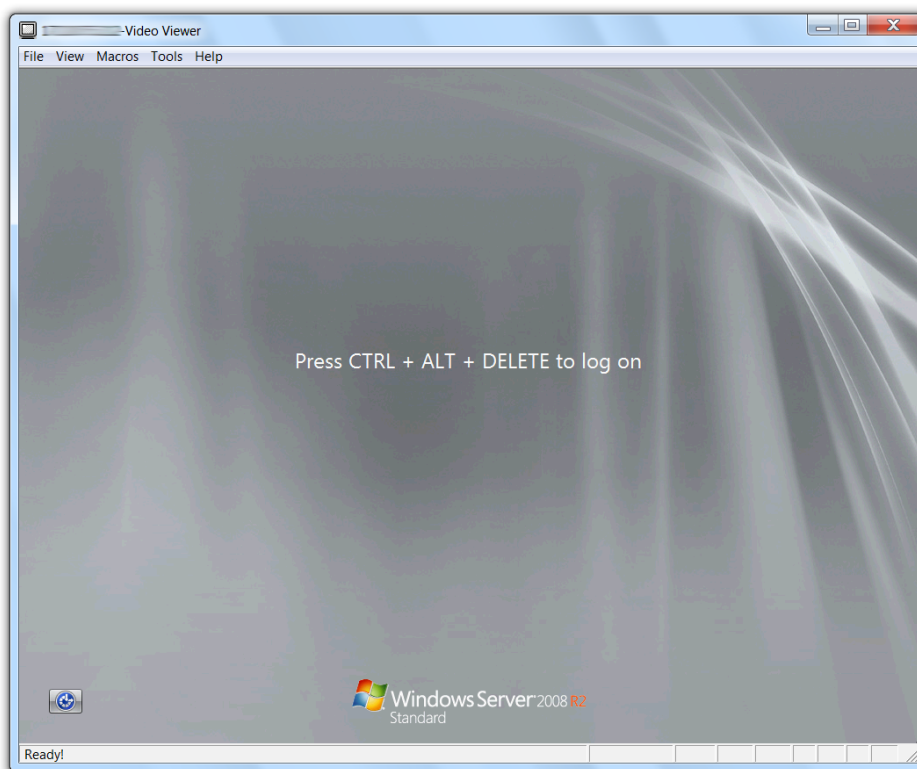
Para esto, elegí la opción **Instalar este complemento para todos los usuarios del equipo...**



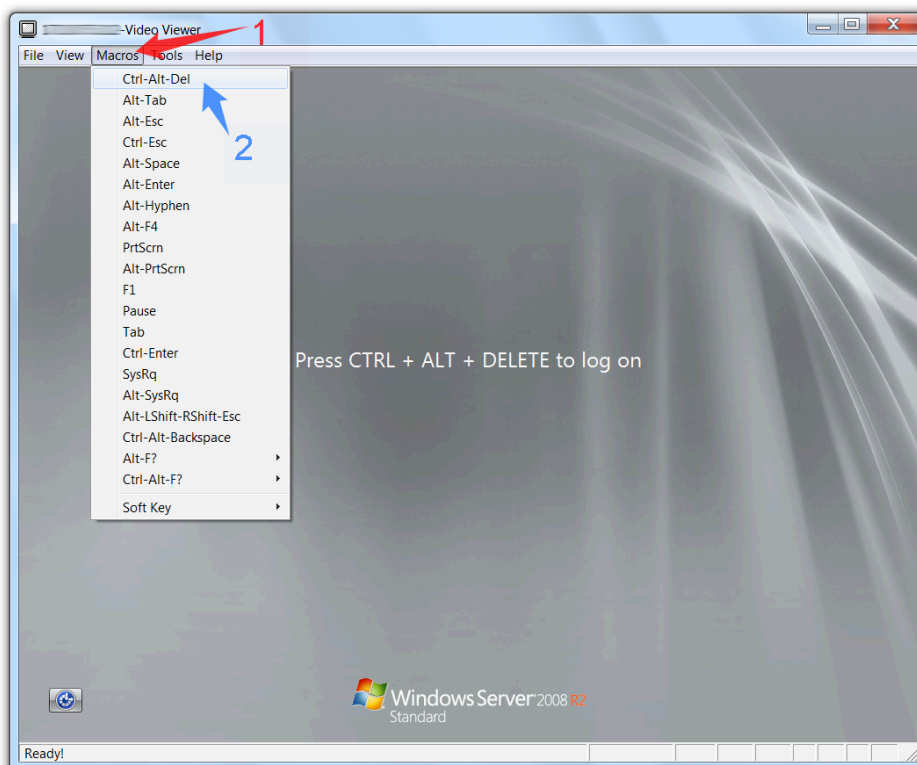
Finalmente, confirmá la instalación presionando el botón **Instalar** en la ventana emergente.



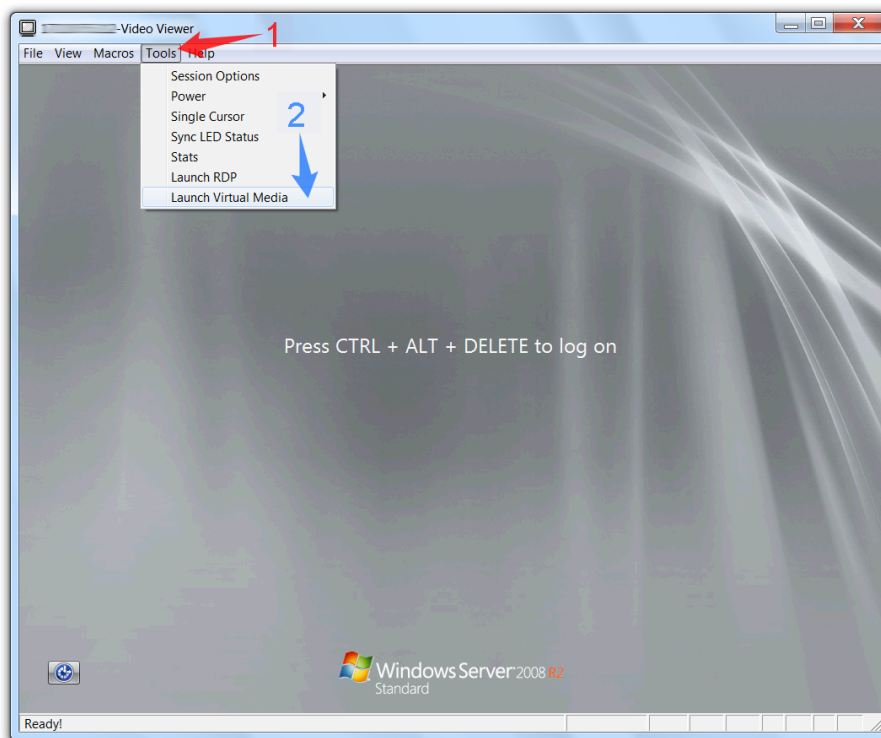
Así se verá la pantalla de un **Servidor Dedicado**, para el caso de un **Windows Server 2008**:



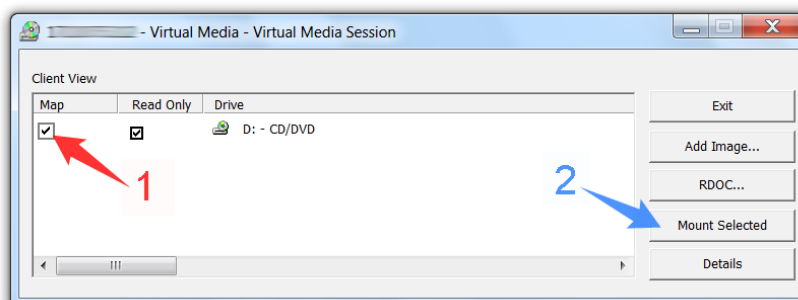
Para activar la secuencia **Control + Alt + Delete**, y así introducir la clave del **Sistema Operativo**, podrás hacerlo desde el menú **Macros**



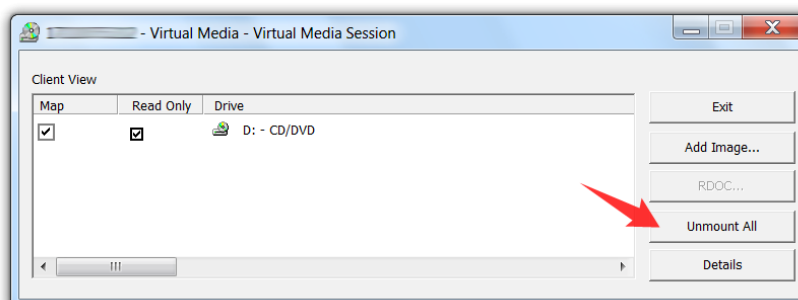
En caso de que necesites montar una unidad virtual, o una unidad de CD/DVD, podrás hacerlo ingresando en **Tools** → **Launch Virtual Media**



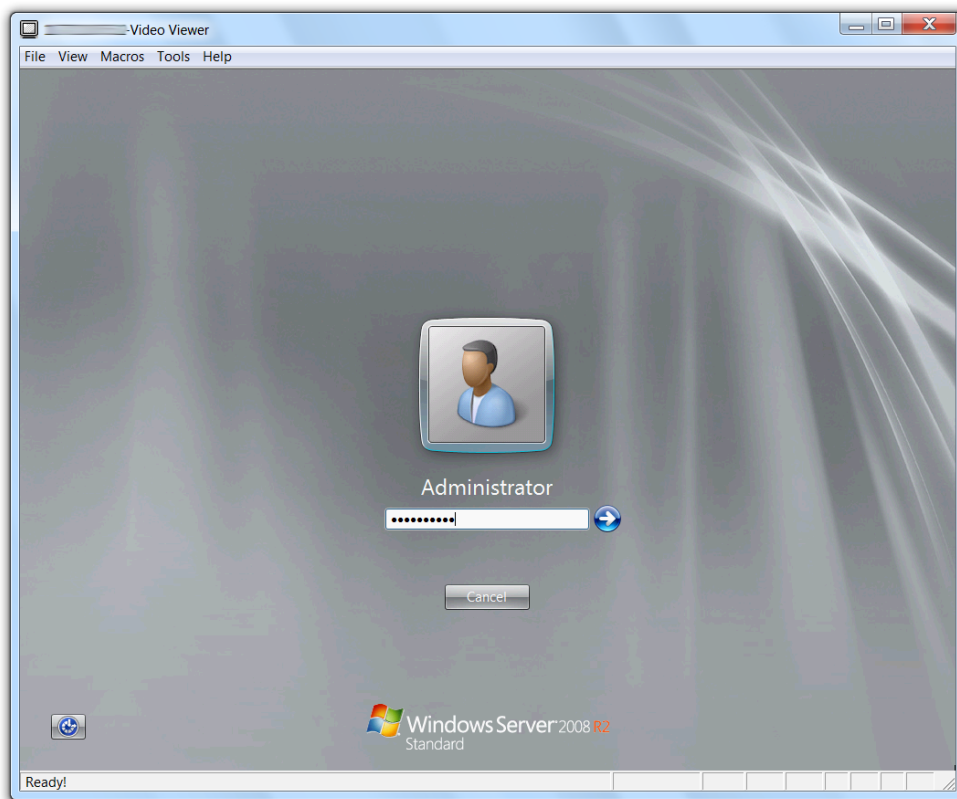
En esta nueva ventana, podrás seleccionar la unidad a montar (o bien usar **Add Image** para montar una ISO). Para montar la unidad elegida, realizá un click en el botón **Mount Selected**.



Cuando necesites desmontar las unidades, presioná en el botón **Unmount All**



Habiendo realizado los pasos anteriores, ingresá la clave del **Sistema Operativo**.



En caso de que cuentes con un **Servidor Dedicado Linux** y visualices una ventana totalmente negra, hacé un click sobre la pantalla y luego presioná la tecla **Escape**. De esta manera, aparecerá la línea de comandos del Linux para que puedas ingresar el usuario y clave del **Sistema Operativo**.

Para conocer más sobre el servicio de **Servidor Dedicado IPLAN**, te recomendamos la lectura de los instructivos publicados en el **Centro de Ayuda IPLAN** en <http://clientes.iplan.com.ar/centrodeayuda>

Esperamos que el presente instructivo te haya sido de utilidad.

Centro de Atención Técnica – IPLAN