

CENTRAL VIRTUAL IPLAN
INSTRUCTIVO DE CONFIGURACIÓN X-LITE 3 (WINDOWS)

1. INSTALACIÓN DEL SOFTPHONE X-LITE

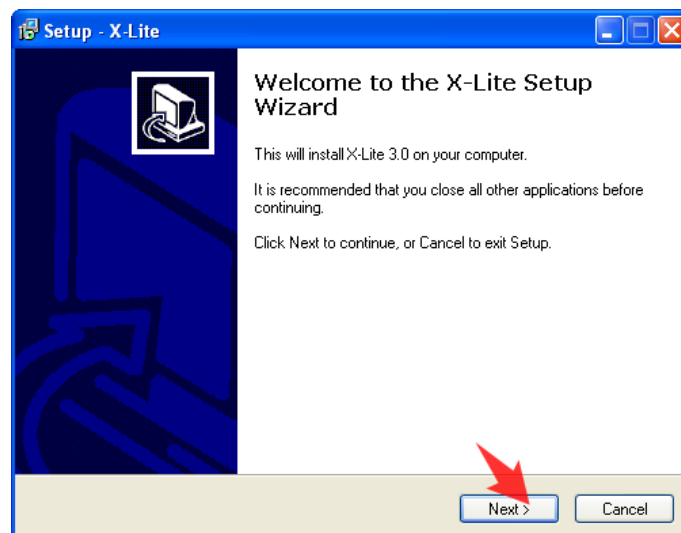
En el presente instructivo te mostraremos la **Instalación y Configuración** del **Softphone X-Lite 3**, siendo necesario que cuentes con el instalador descargado en tu PC para poder llevar esto a cabo.

Tené presente que si estás utilizando un softphone gratuito, es posible que muchas funcionalidades no estén habilitadas (como por ejemplo la transferencia de llamadas). Para complementar las mismas podés utilizar el **Administrador de llamadas Commpilot**.

Para conocer más sobre los **Softphones**, te recomendamos leer el instructivo **6 - Introducción a Softphones**; si quieres informarte al respecto del **Commpilot**, podés leer el instructivo **4 – Administrador de llamadas Commpilot**. Ambos se encuentran publicados en el **Centro de Ayuda IPLAN** (<http://clientes.iplan.com.ar/centrodeayuda>)

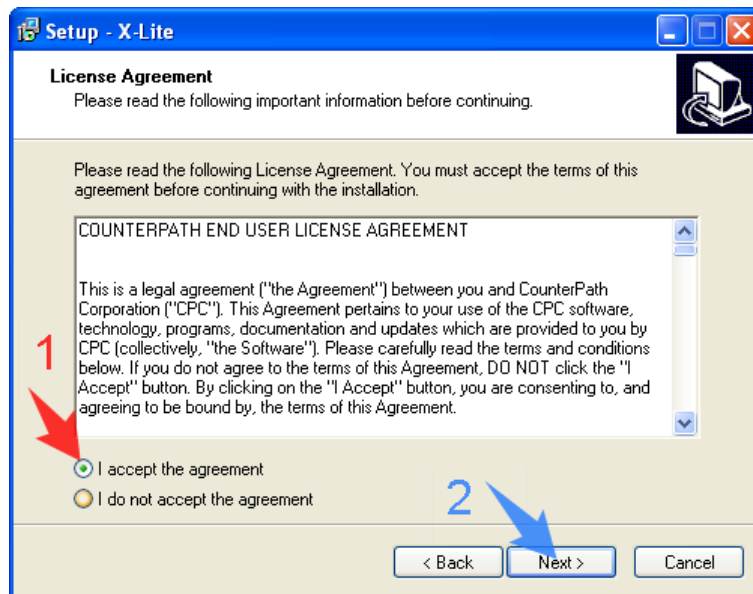
1.1 BIENVENIDA

En primera instancia, ingresá a la instalación haciendo doble click en el archivo ejecutable antes descargado. Al aparecer la pantalla de bienvenida, clickeá en el botón **Next** para continuar.



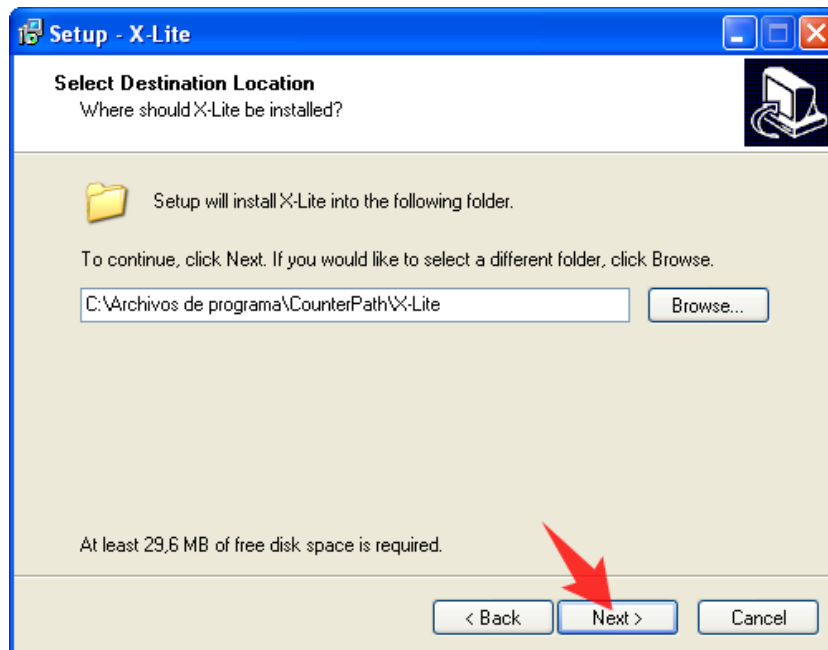
1.2 ACUERDO DE LICENCIA

En esta pantalla aparecerán los términos y condiciones para el uso del programa. Seleccioná la opción **I accept the agreement** y hacé un click en **Next** para continuar aceptando estos términos.



1.3 DIRECTORIO DE INSTALACIÓN

Es posible cambiar el directorio donde se instalará el programa. En caso de no necesites cambiarlo, hace un click directamente en **Next** para continuar.

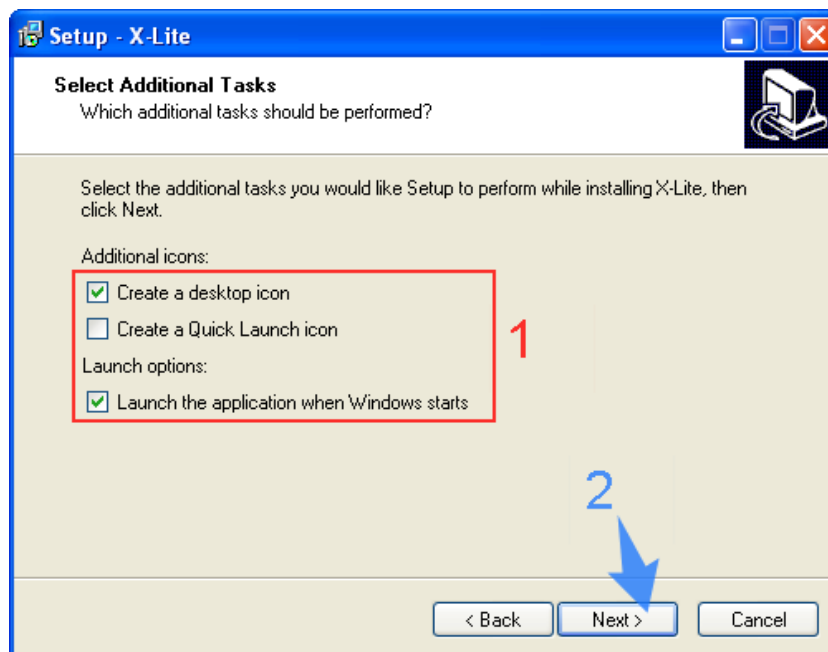


1.4 TAREAS ADICIONALES

Opcionalmente definí si la instalación dejará un ícono del programa en el Escritorio y/o en la Barra de Tareas. También puedes definir si el programa se ejecutará automáticamente al iniciar el Windows.

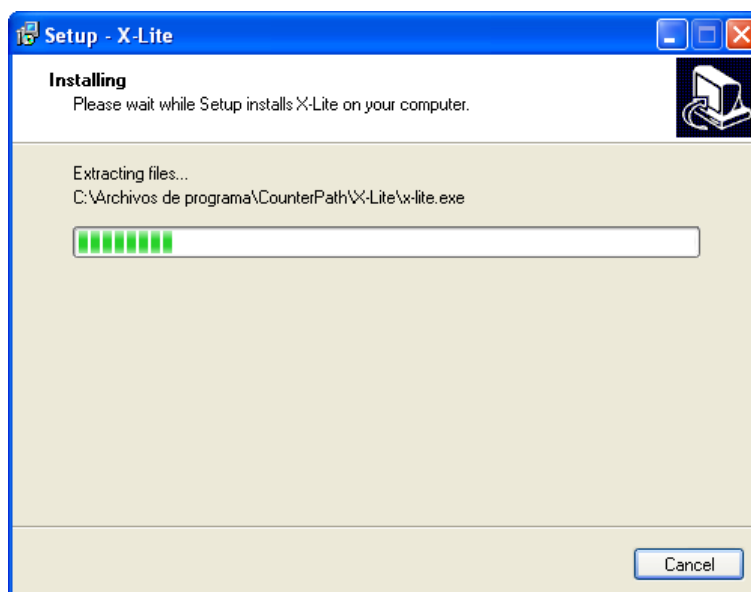
Una vez decididas estas opciones, hacer un click en **Next** (siguiente) para continuar.

IPLAN



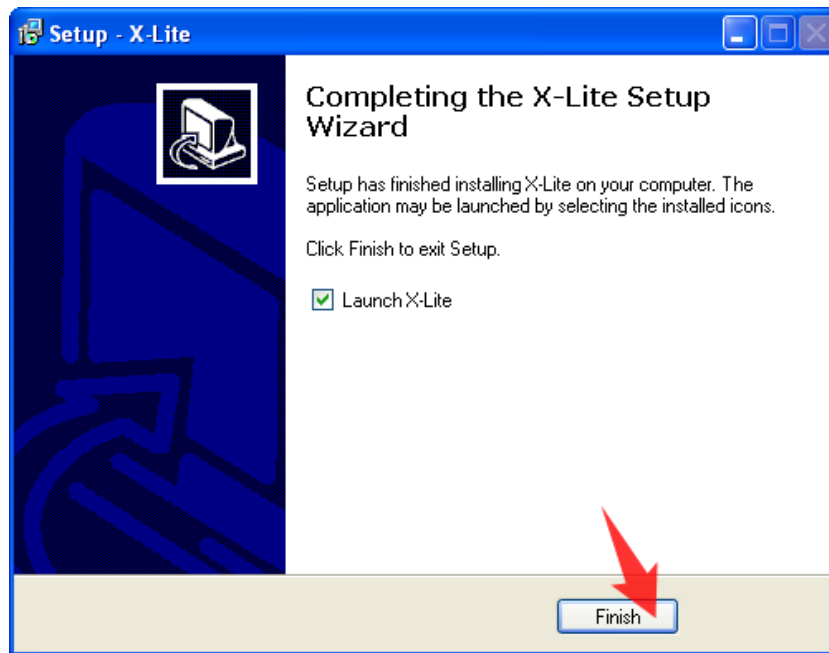
1.5 INSTALANDO

Una vez que realizaste los pasos anteriores, el programa comenzará a instalarse en el sistema hasta completar el proceso.



1.6 FIN DE LA INSTALACIÓN

Una vez finalizado el proceso de instalación, opcionalmente elegir **Launch X-Lite** para ejecutar el programa tras finalizar la instalación. Hacer click en **Finish** para terminar la instalación.



Ahora ya podrás hacer uso del programa haciendo doble click en el ícono del mismo en el Escritorio de Windows, o accediendo a él a través del Menú Inicio. A continuación, veremos cómo configurar el **X-Lite** para su uso en **Central Virtual IPLAN**.

2. CONFIGURACIÓN DEL INTERNO

Para comenzar a configurar el **Softphone** deberás haber completado todos los pasos anteriores, disponiendo así del **X-Lite 3.0** instalado en tu sistema operativo.

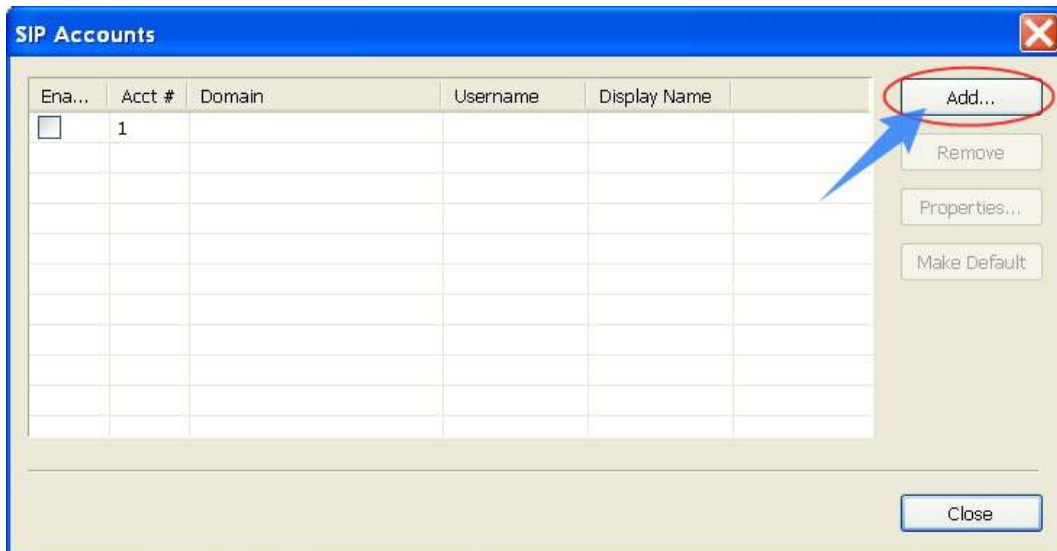
A fin de configurar el Interno de **Central Virtual IPLAN**, iniciá el **X-Lite 3.0** y luego hacé click derecho sobre la ventana del programa seleccionando la opción **SIP Account Settings**.



IPLAN

En esta pantalla se mostrara si hay algún interno configurado o no. Para el caso del **X-Lite**, al tratarse de una versión gratuita, solamente te permitirá la configuración de un solo interno de telefonía.

Hacé un click en **Add** para comenzar configurar el interno. Aparecerá una pantalla en donde definen los parámetros necesarios para que el interno de **Central Virtual IPLAN** pueda emitir y recibir llamados exitosamente.



2.1 ACCOUNT

Para la configuración del interno de Central Virtual, utilizaremos como ejemplo el número **1150210001** con clave SIP **12345678**. Estos datos tendrás que reemplazarlos por los provistos en el mail de activación del servicio por parte de **IPLAN**.

En caso de no contar con esta información datos podrás gestionar tu reclamo vía Web siguiendo las instrucciones del sitio <http://gestiontts.catiplan.com.ar>. Completá los siguientes parámetros:

A. User Details

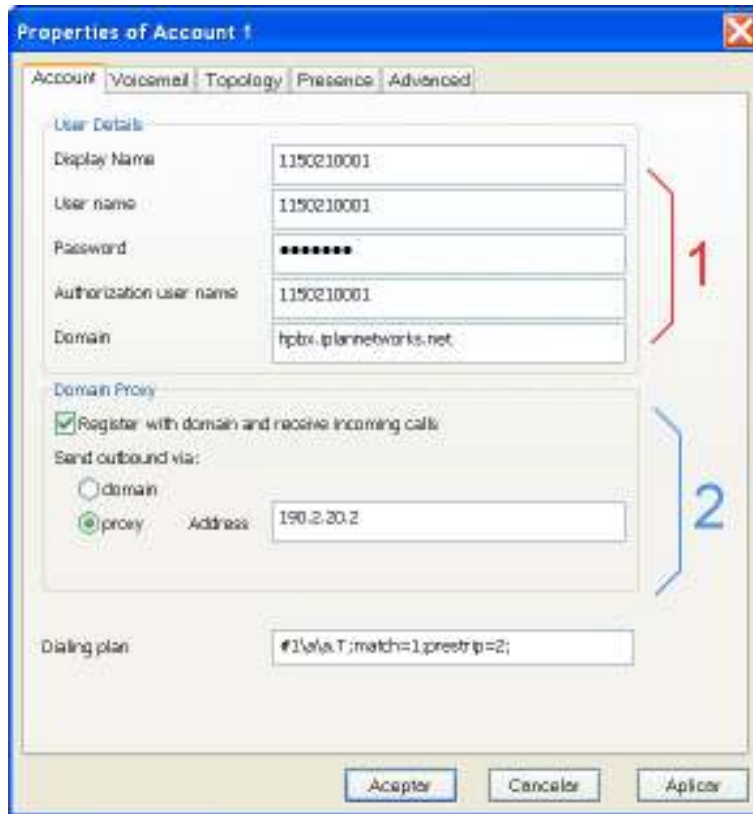
- **Display Name:** Numeración del interno, **1150210001** en el ejemplo.
- **User Name:** Número del interno, **1150210001** en el ejemplo.
- **Password:** Contraseña SIP del interno, **12345678** en el ejemplo.
- **Authorization User Name:** Numeración del interno, **1150210001** en el ejemplo.
- **Domain:** **hpbx.iplannetworks.net**

NOTA: Si contás con el servicio de **Telefonía Cloud IPLAN** utilizá **1150210001_2** en el campo **User Name**, donde **1150210001_2** debe ser tu número de teléfono agregando guión bajo dos.

B. Domain Proxy

- Tildá la opción **Register with domain and receive incoming calls**.
- Seleccioná la opción **Proxy** y escribí **190.2.20.2**.

IPLAN



2.2 TOPOLOGY

Luego de haber configurado los parámetros anteriores, ingresá en la solapa **Topology**. Las opciones que se configuran en esta sección están relacionadas con la manera en que el Softphone se comunica hacia el servidor de **Central Virtual IPLAN**.

Definí los siguientes parámetros:

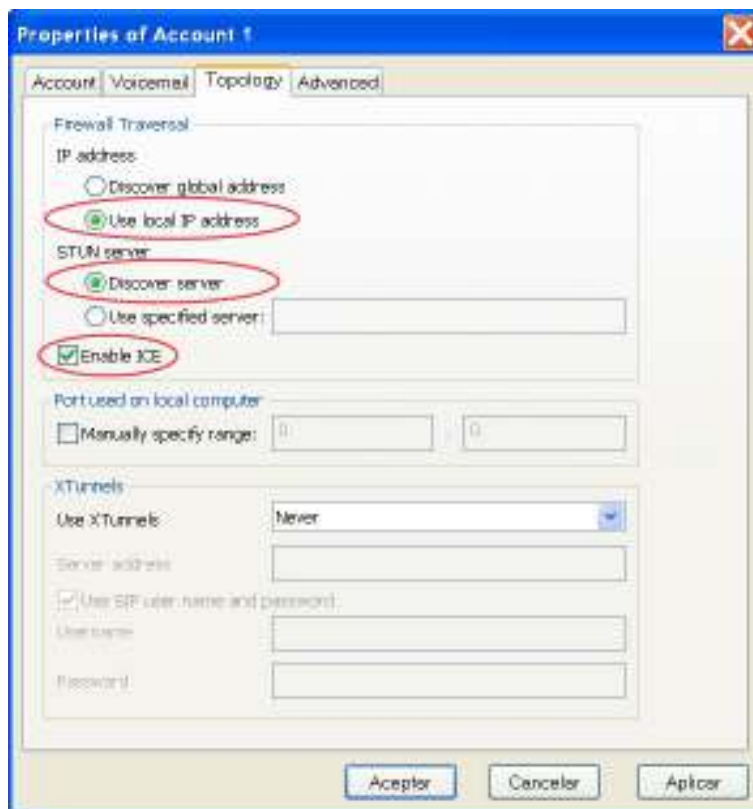
A. Firewall Traversal

- En el apartado **IP address** usá la opción **Use local IP address**
- En el apartado **STUN Server** usá la opción **Discover Server**
- Tildá la opción **Enable ICE**

Para que un **Interno** funcione correctamente en **Central Virtual IPLAN**, en la conexión contra el servidor se informar cual es la dirección **IP privada** del dispositivo que tiene el interno y la dirección **IP pública** correspondiente al enlace de **Internet** (IP del Router conectado a Internet).

Si el **Softphone** no informa cual es la dirección **IP privada de la PC**, a la hora de hacer llamados o transferencias entre internos, el sistema no podrá encontrar en qué PC se encuentra alojada la línea telefónica, perdiendo audio en uno o dos sentido/s o bien no pudiendo establecer la comunicación.

Por este motivo, recomendamos el uso de la opción **Use local IP address** frente a otras opciones, ya que de esa forma evitaremos inconvenientes en las comunicaciones internas y externas.



2.3 ADVANCED

Habiendo realizado las configuraciones anteriores, ingresá a la solapa **Advanced**. Las opciones que se configuran aquí están relacionadas principalmente con los tiempos de registración para la sesión establecida con el protocolo SIP de telefonía.

Configurá los siguientes parámetros:

A. Register Settings

- **Reregister every: 180**
- **Min. Time: 20**
- **Max. Time: 1800**

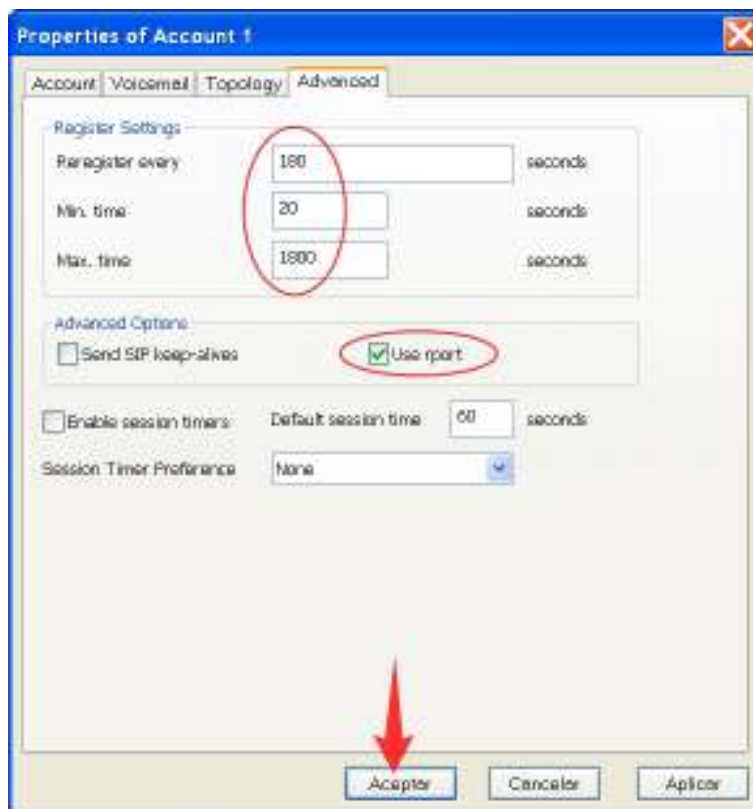
Recomendamos el uso de estos valores para evitar tiempos demasiado cortos o muy largos en el establecimiento de las sesiones de telefonía.

B. Advanced Options

- Tildá la opción **Use rport**
- Destildá la opción **Send SIP keep-alives**

El resto de las opciones deben quedar como en la imagen debajo.

IPLAN

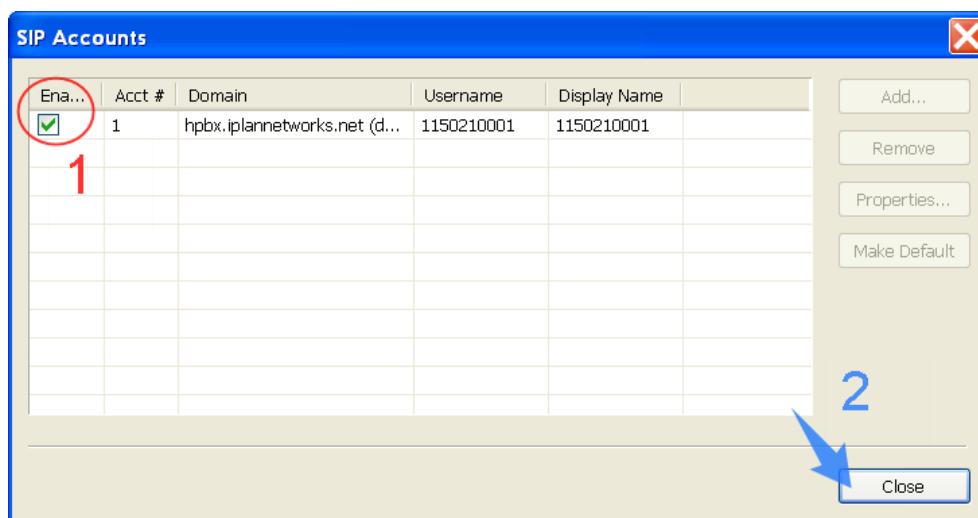


Para guardar los cambios y salir de la ventana de opciones, hacé un click en **Aceptar**.

2.4 SIP ACCOUNTS

Verificá que el cuadrado debajo de la columna **Enable** esté tildado. Esto habilitará el interno configurado para su funcionamiento, pudiendo desactivar esta opción cada vez que quieras desactivar el **Interno** estando el X-Lite abierto.

Hacé un click en **Close** para finalizar la configuración del interno.



3. CONFIGURACIÓN GENERAL

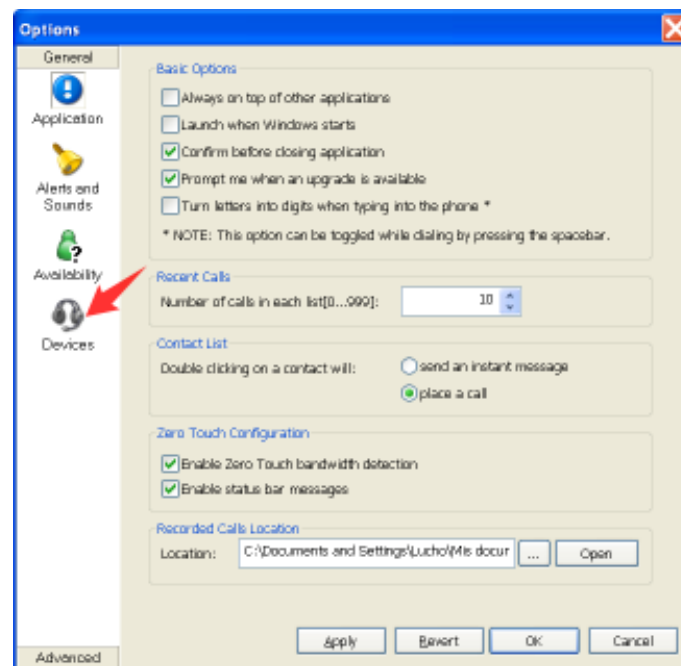
IPLAN

Luego de configurar el interno necesitarás configurar las opciones del programa. Para esto hacé click derecho sobre la pantalla verde del programa y luego clickea en **Options**.



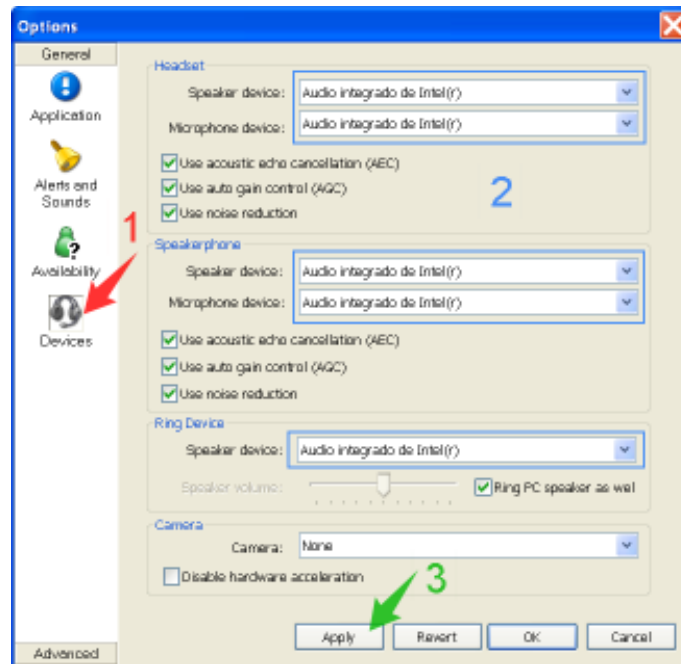
3.1 GENERAL

En el recuadro de opciones se configuran las preferencias generales. Entre ellas, los dispositivos a utilizar para el Audio y los **códex** empleados en las comunicaciones. Hacé un click en el botón **Devices** para continuar.



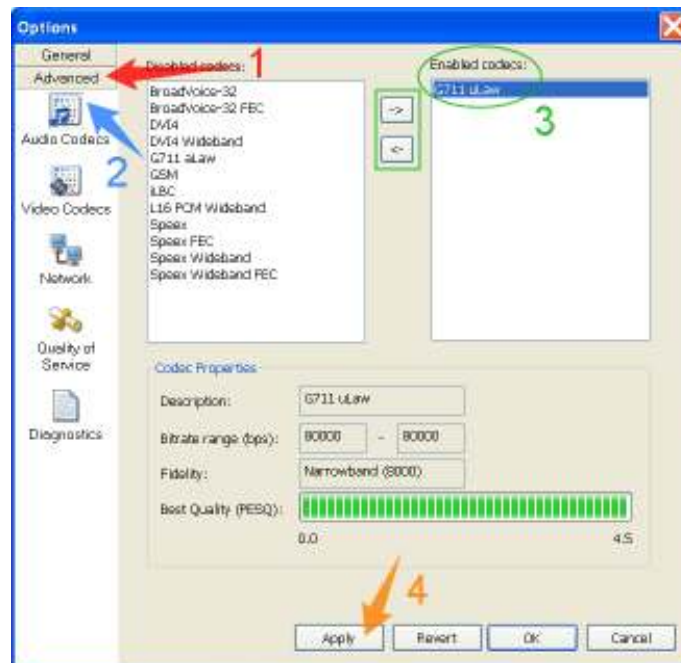
3.2 GENERAL - DEVICES

Si hay conectado un **Headset** o **Auricular** a la PC, el X-Lite lo detectará automáticamente al iniciar el programa. Preventivamente verifíca que tanto el micrófono como el auricular estén correctamente asignados. La información que se muestra en cada computadora puede ser distinta a la imagen.



3.3 ADVANCED - AUDIO CÓDECS

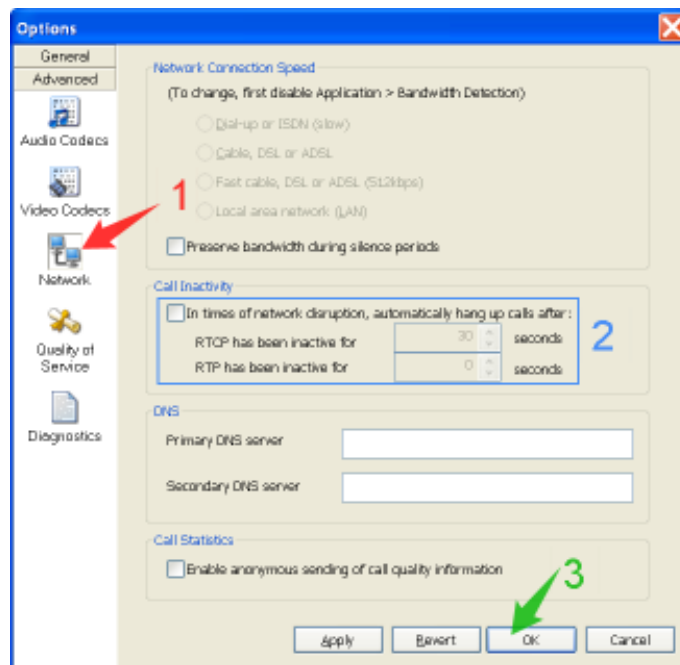
Ingresá en la solapa **Audio Códecs** y asegurate que esté habilitado el códec **G711 uLaw**. Este es el único códec que necesitarás en las comunicaciones y para que funcione correctamente el servicio.



3.4 ADVANCED - NETWORK

IPLAN

Por último, verifíca en la sección **Network**, que este destildada la opción **In times of network disruption, automatically hang up calls after**. Hacé un click en el botón **OK** para finalizar.



Esperamos que el presente instructivo te haya sido de utilidad.
Centro de Atención Técnica – IPLAN