

CENTRAL VIRTUAL IPLAN
INSTRUCTIVO DE CONFIGURACIÓN X-LITE 4 (WINDOWS)

1. INSTALACIÓN DEL SOFTPHONE X-LITE

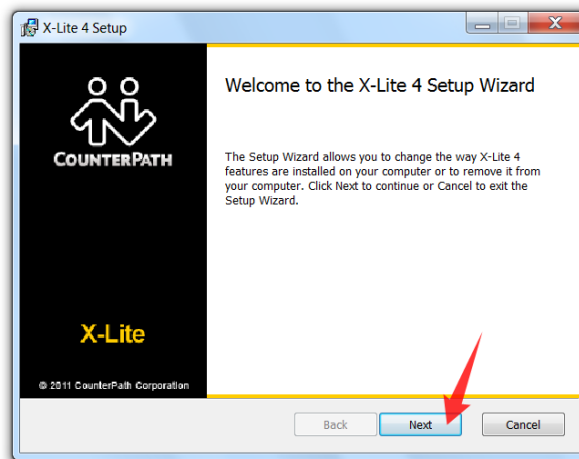
En el presente instructivo te mostraremos la **Instalación y Configuración** del **Softphone X-Lite 4**, siendo necesario que cuentes con el instalador descargado en tu PC para poder llevar esto a cabo.

Tené presente que si estás utilizando un softphone gratuito, es posible que muchas funcionalidades no estén habilitadas (como por ejemplo la transferencia de llamadas). Para complementar las mismas podés utilizar el **Administrador de Llamadas Commpilot**.

Para conocer más sobre los **Softphones**, te recomendamos leer el instructivo **6 - Introducción a Softphones**; si quieres informarte al respecto del **Commpilot**, podés leer el instructivo **4 – Administrador de Llamadas Commpilot**. Ambos se encuentran publicados en el **Centro de Ayuda IPLAN** (<http://clientes.iplan.com.ar/centrodeayuda>)

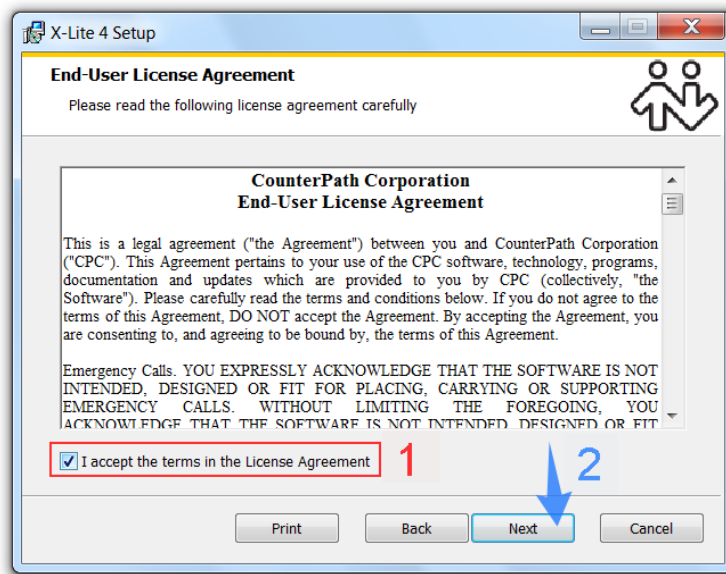
1.1 BIENVENIDA

En primera instancia, ingresá a la instalación haciendo doble click en el archivo ejecutable antes descargado. Al aparecer la pantalla de bienvenida, clickeá en el botón **Next** para continuar.



1.2 ACUERDO DE LICENCIA

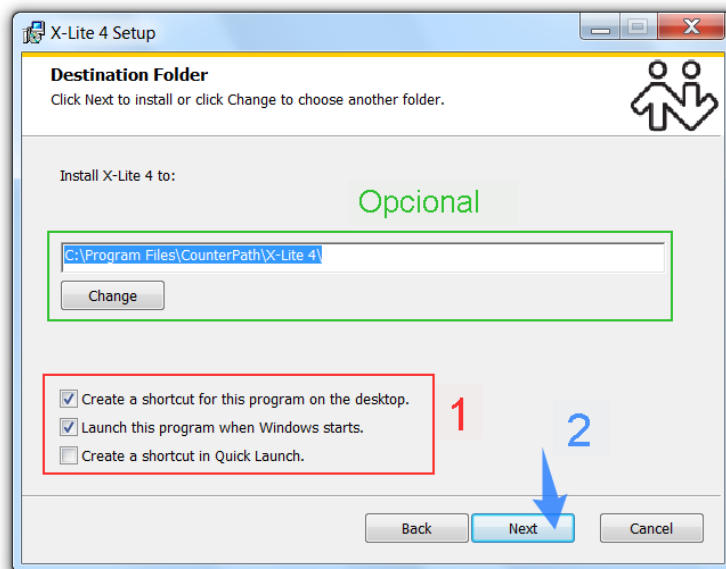
En esta pantalla aparecerán los términos y condiciones para el uso del programa. Seleccioná la opción **I accept the terms in the Licence Agreement** y hacé un click en **Next** para continuar aceptando estos términos.



1.3 DIRECTORIO DE INSTALACIÓN

En esta sección podrás definir si la instalación dejará un ícono del programa en el Escritorio y/o en la Barra de Tareas, como también si el programa se ejecutará automáticamente al iniciar el Windows.

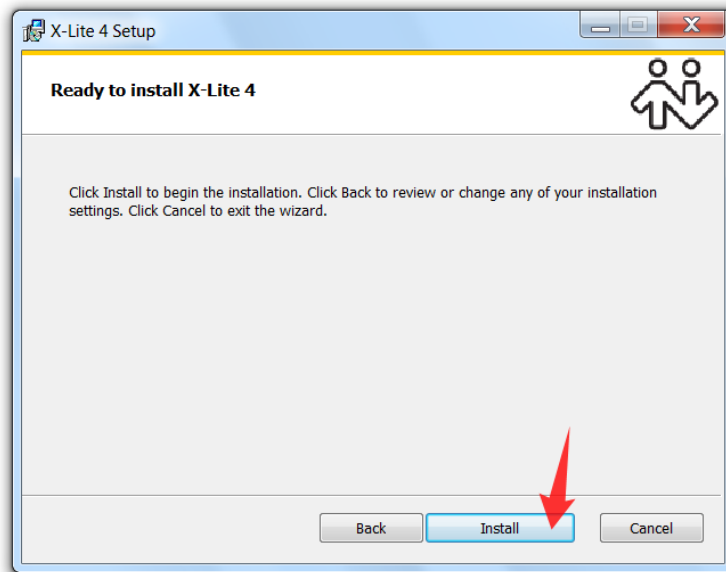
Opcionalmente podés cambiar el directorio donde se instalará el programa. En caso de no necesites cambiarlo, hace un click directamente en **Next** para continuar.



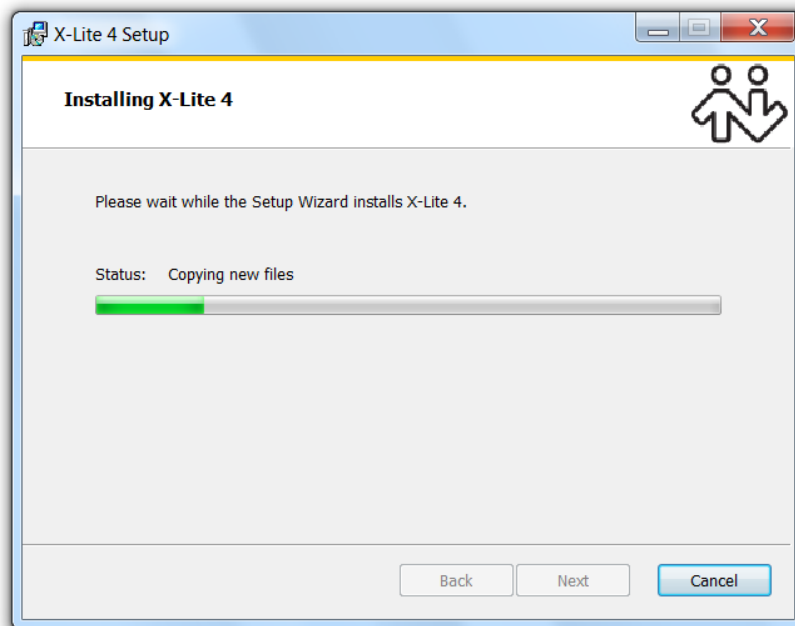
1.4 INSTALANDO

Una vez que realizaste los pasos anteriores, aparecerá una ventana en donde deberás confirmar la instalación. En caso de necesitar modificar algo de las opciones anteriores, podés presionar el botón **Back** para modificarlo.

Hacé un click en **Install** para comenzar las instalación.

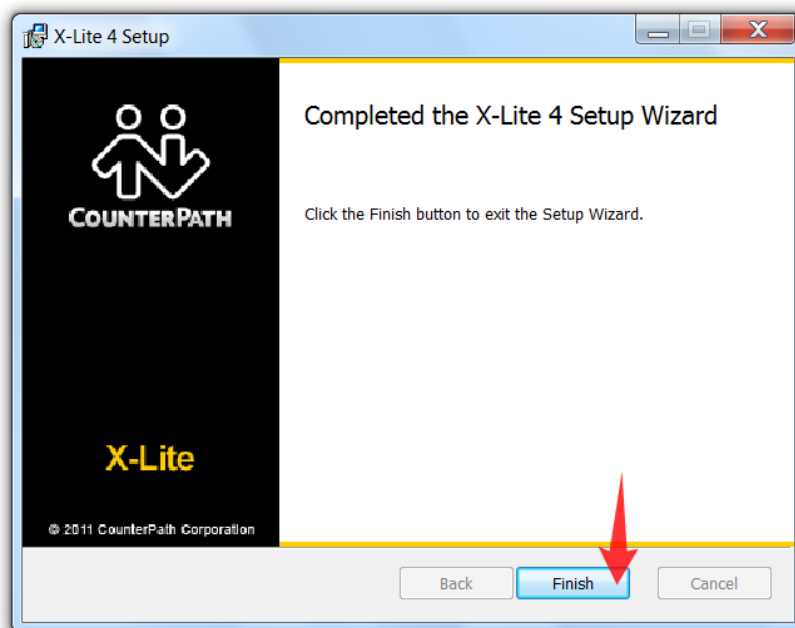


El programa comenzará a instalarse en el sistema hasta copiar todos los archivos al disco rígido del sistema. Así se verá el proceso de instalación:



1.5 FIN DE LA INSTALACIÓN

Una vez finalizado el proceso de instalación, hacé un click en **Finish** para terminar la instalación.



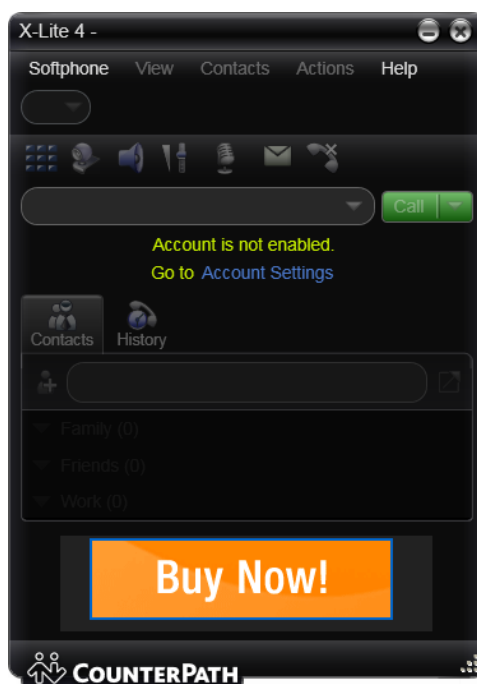
Ahora ya podrás hacer uso del programa haciendo doble click en el ícono del mismo en el Escritorio de Windows, o accediendo a él a través del Menú Inicio.

A continuación, veremos cómo configurar el **X-Lite** para su uso en **Central Virtual IPLAN**.

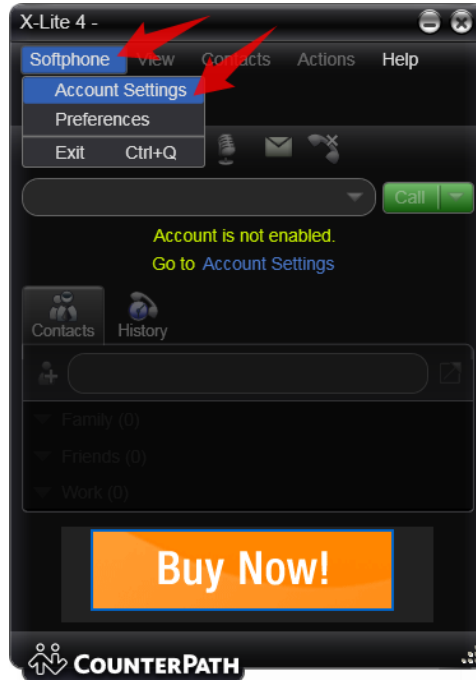
2. CONFIGURACIÓN DE INTERNO

Para comenzar a configurar el **Softphone** deberás haber completado todos los pasos anteriores, disponiendo así del **X-Lite 4.0** instalado en tu sistema operativo.

A fin de configurar el Interno de **Central Virtual IPLAN**, iniciá el **X-Lite 4.0**. Si hay conectado un **Headset** o **Auricular** a la PC el X-Lite lo detectará automáticamente al iniciar el programa.



Hacé un click el menú **Softphone** y luego en la opción **Account Settings** para continuar.



2.1 ACCOUNT

Para la configuración del **Interno**, utilizaremos como ejemplo el número **1150210001** con clave SIP **12345678**. Estos datos tendrás que reemplazarlos por los provistos en el mail de activación.

En caso de no contar con esta información datos podrás gestionar tu reclamo vía Web siguiendo las instrucciones del sitio <http://gestiontts.catiplan.com.ar>. Completá los siguientes parámetros:

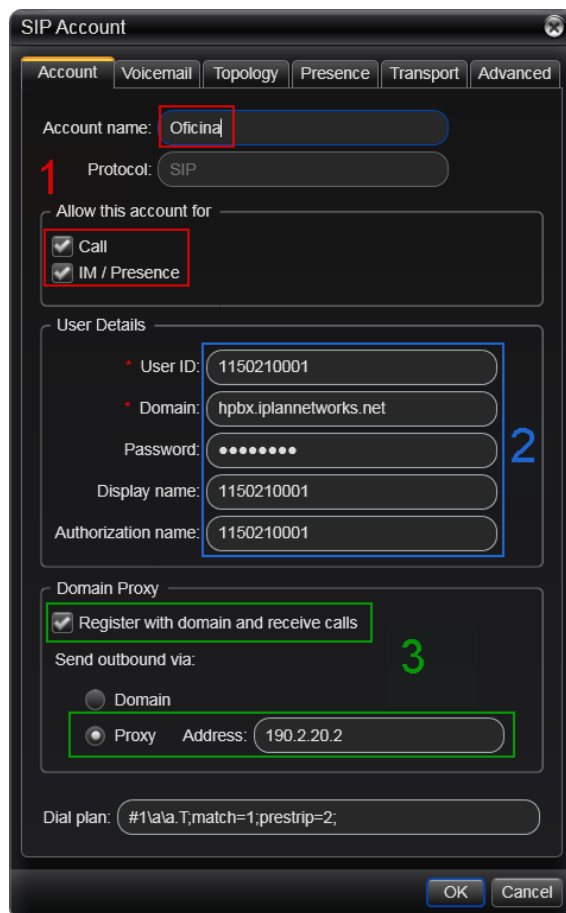
A. User Details

- **User ID:** Número del interno, **1150210001** en el ejemplo.
- **Domain:** **hpbx.iplannetworks.net**
- **Password:** Contraseña SIP del interno, **12345678** en el ejemplo.
- **Display name:** Numeración del interno, **1150210001** en el ejemplo.
- **Authorization name:** Numeración del interno, **1150210001** en el ejemplo.

NOTA: Si contás con el servicio de **Telefonía Cloud IPLAN** utilizá **1150210001_2** en el campo **User Name**, donde **1150210001_2** debe ser tu número de teléfono agregando guión bajo dos.

B. Domain Proxy

- Tildá la opción **Register with domain and receive calls**.
- Seleccioná la opción **Proxy** y escribí **190.2.20.2**.



2.2 TOPOLOGY

Luego de haber configurado los parámetros anteriores, ingresá en la solapa **Topology**.

Las opciones que se configuran en esta sección están relacionadas con la manera en que el Softphone se comunica hacia el servidor de **Central Virtual IPLAN**. A continuación, definí los siguientes parámetros:

A. Firewall Traversal

- En el apartado **Firewall traversal method** usá la opción **None (use local IP address)**

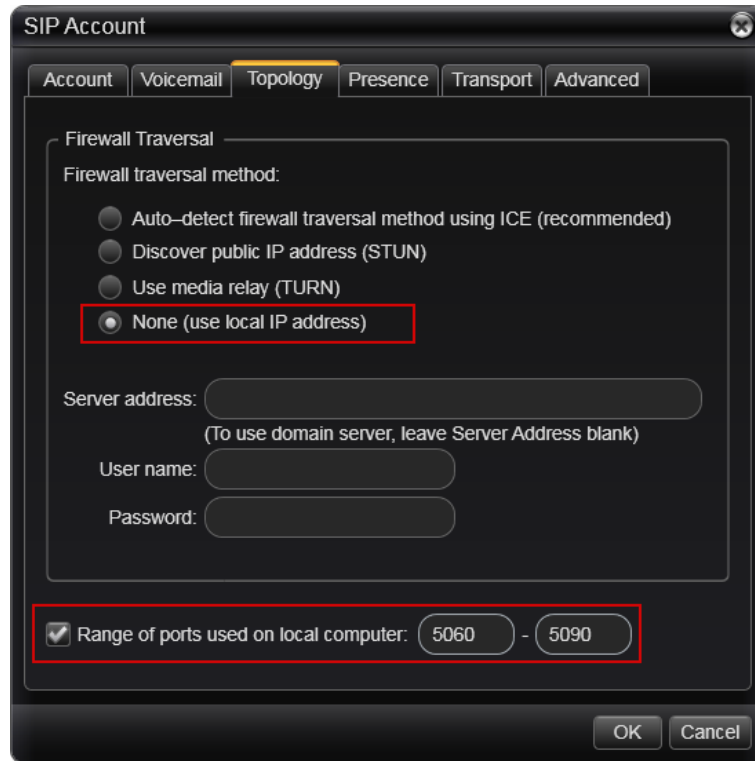
Para que un **Interno** funcione correctamente en **Central Virtual IPLAN**, en la conexión contra el servidor se informa cual es la dirección **IP privada** del dispositivo que tiene el interno y la dirección **IP pública** correspondiente al enlace de **Internet** (IP del Router conectado a Internet).

Si el **Softphone** no informa cual es la dirección **IP privada de la PC**, a la hora de hacer llamados o transferencias entre internos, el sistema no podrá encontrar en qué PC se encuentra alojada la línea telefónica, perdiendo audio en uno o dos sentido/s o bien no pudiendo establecer la comunicación.

Por este motivo, recomendamos el uso de la opción **None (use local IP address)** frente a otras opciones, ya que de esa forma evitaremos inconvenientes en las comunicaciones internas y externas.

Opcionalmente se puede tildar la opción **Range of ports used on local computer** y definir los puertos **5060 a 5090** para la utilización del **Protocolo SIP** de telefonía.

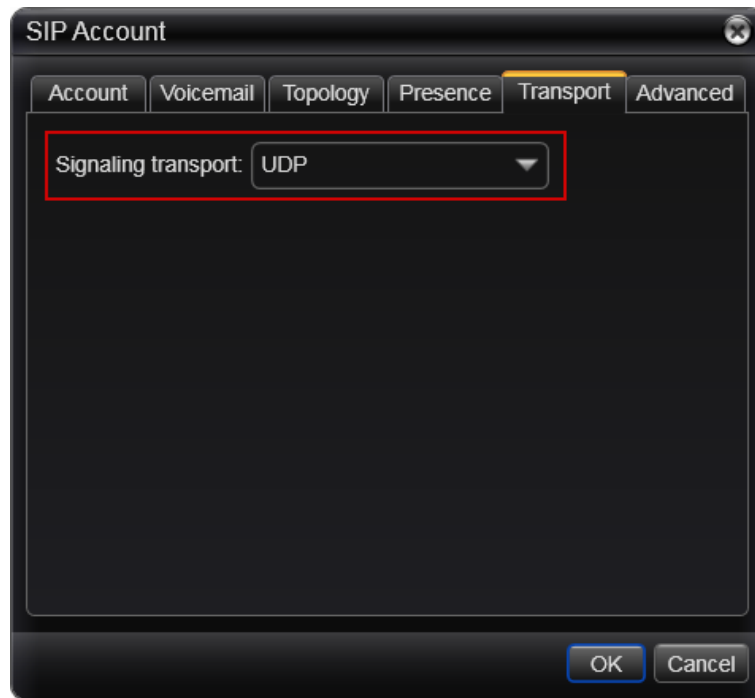
De esta manera se fuerza al sistema a utilizar esos puertos, lo cual es útil para resolución de fallos o bien para cuando no es posible utilizar puertos distintos para el servicio.



2.3 TRANSPORT

Ingresá en la solapa **Transport**, y asegurate que en la opción **Signaling transport** esté seleccionado el transporte **UDP**. En caso contrario, puede haber inconvenientes en el funcionamiento del interno.

El protocolo **UDP** no utiliza acuses de recibos (acknowledges) en los paquetes que envía y recibe, haciéndolo optimo para su uso en Telefonía IP, entre otras cosas.



2.4 ADVANCED

Habiendo realizado las configuraciones anteriores, ingresá a la solapa **Advanced**. Las opciones que se configuran aquí están relacionadas principalmente con los tiempos de registración para la sesión establecida con el protocolo SIP de telefonía. Configurá los siguientes parámetros:

A. Register Settings

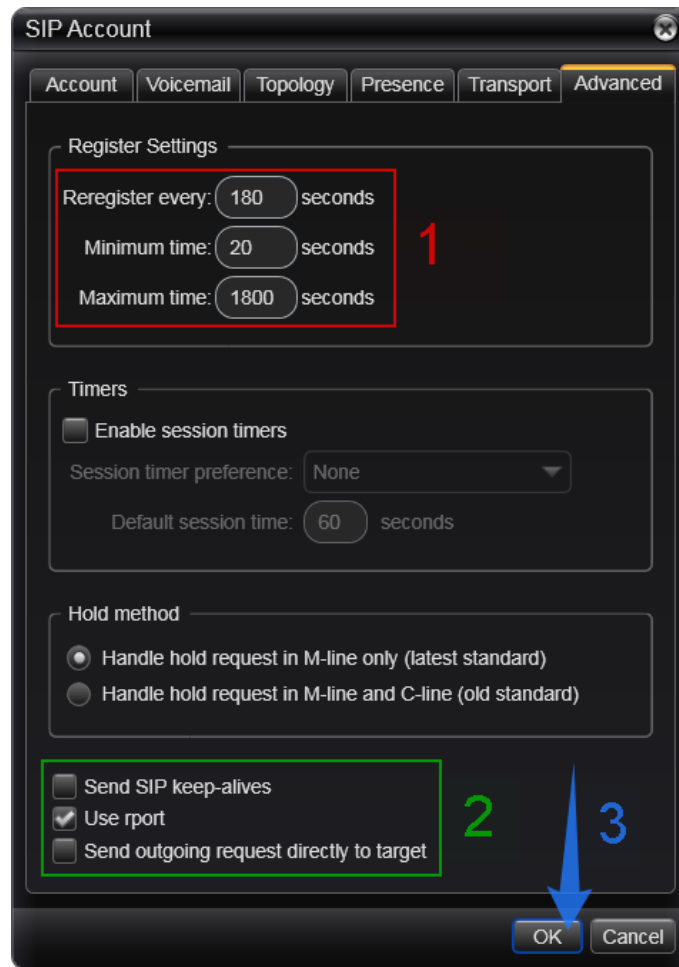
- **Reregister every: 180**
- **Minimum Time: 20**
- **Maximum Time: 1800**

Recomendamos el uso de estos valores para evitar tiempos demasiado cortos o muy largos en el establecimiento de las sesiones de telefonía.

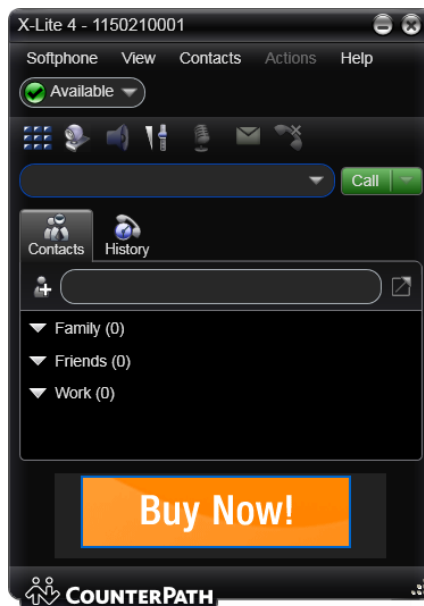
B. Otros

- Destildá la opción **Send SIP keep-alives**
- Tildá la opción **Use rport**
- Destilda la opción **Send outgoing request directly to target**

El resto de las opciones deben quedar como en la imagen debajo:

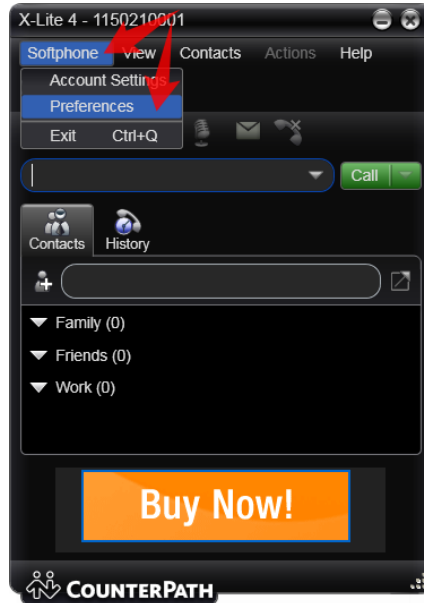


Para guardar los cambios, hacé un click en **OK**. La línea aparecerá registrada como en la imagen:



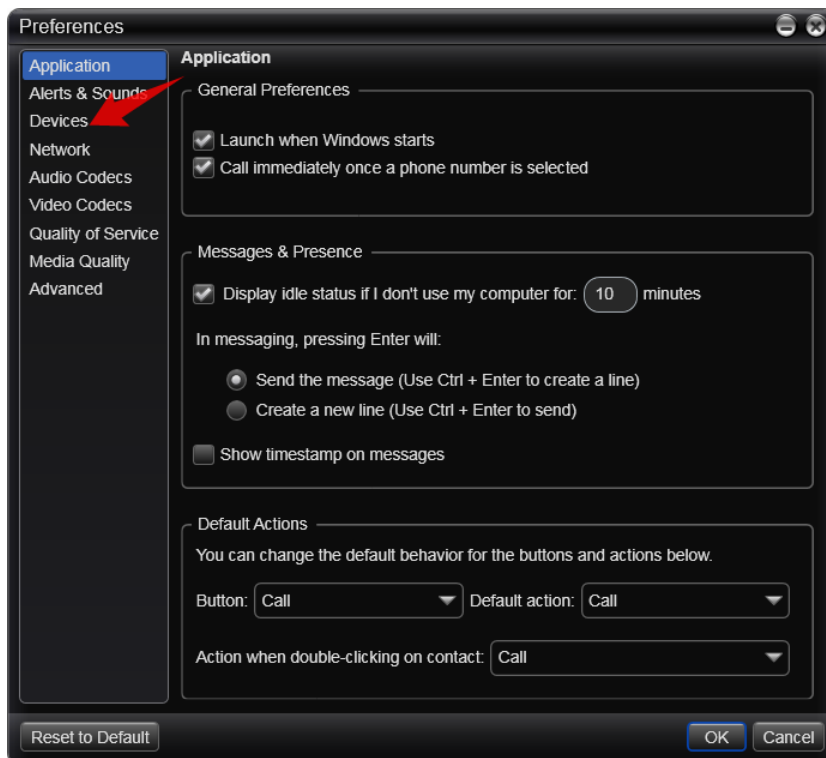
3. CONFIGURACIÓN GENERAL

Luego de configurar el interno necesitarás configurar las opciones del programa. Para esto hacé click en el menú **Softphone** y seleccionar la opción **Preferences**.



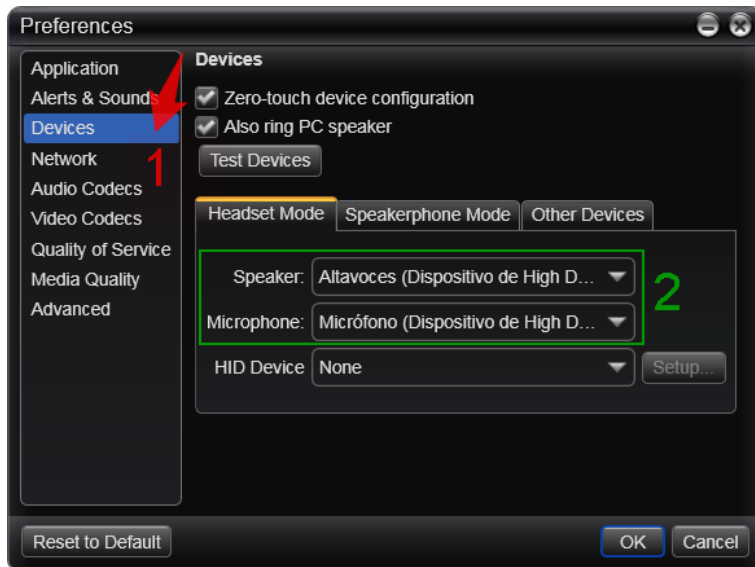
3.1 PREFERENCES

En el recuadro de preferencias se configuran las opciones generales. Entre ellas, los dispositivos a utilizar para el Audio y los **códex** empleados en las comunicaciones. Hacé un click en el botón **Devices** para continuar.



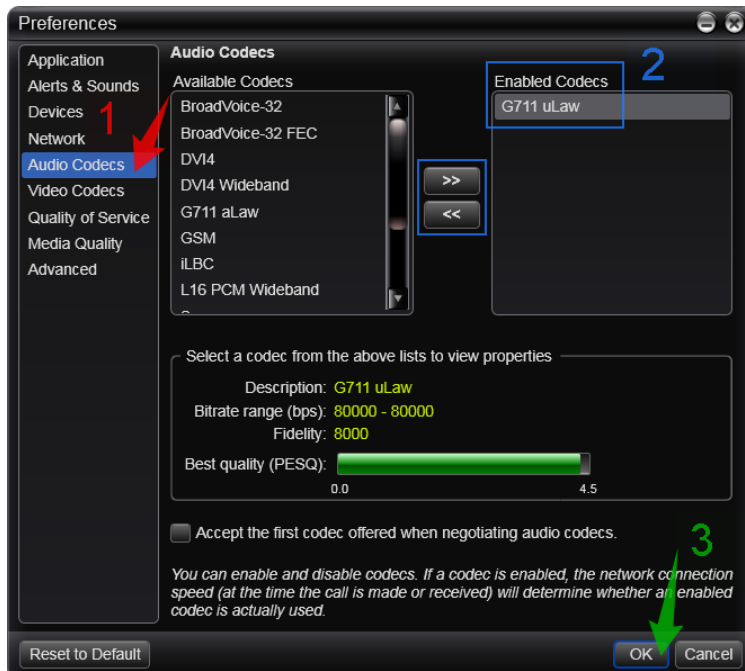
3.2 PREFERENCES – DEVICES

Si hay conectado un **Headset** o **Auricular** a la PC, el X-Lite lo detectará automáticamente al iniciar el programa. Preventivamente verificá que tanto el micrófono como el auricular estén correctamente asignados. La información que se muestra en cada computadora puede ser distinta a la imagen.



3.3 PREFERENCES - AUDIO CODECS

Ingresá en la solapa **Audio Códex** y asegurate que esté habilitado el códec **G711 uLaw**. Este es el único códec que necesitarás en las comunicaciones y para que funcione correctamente el servicio.



Hacé un click en el botón **OK** para finalizar la configuración en su totalidad.

Esperamos que el presente instructivo te haya sido de utilidad.
Centro de Atención Técnica – IPLAN