

CENTRAL VIRTUAL IPLAN
INSTRUCTIVO DE CONFIGURACIÓN BRIA - TABLETAS ANDROID

1. INTRODUCCIÓN

El presente instructivo tiene como objetivo guiar a los usuarios a configurar Internos de Telefonía para los servicios **Telefonía Cloud** y **Central Virtual IPLAN** en una tableta con **Android**. Para esto, emplearemos la aplicación **Bria 2** disponible en el **Google Play** (Market de Google).

Para realizar la correcta configuración de tu **Softphone Bria** deberás asegurarte lo siguiente:

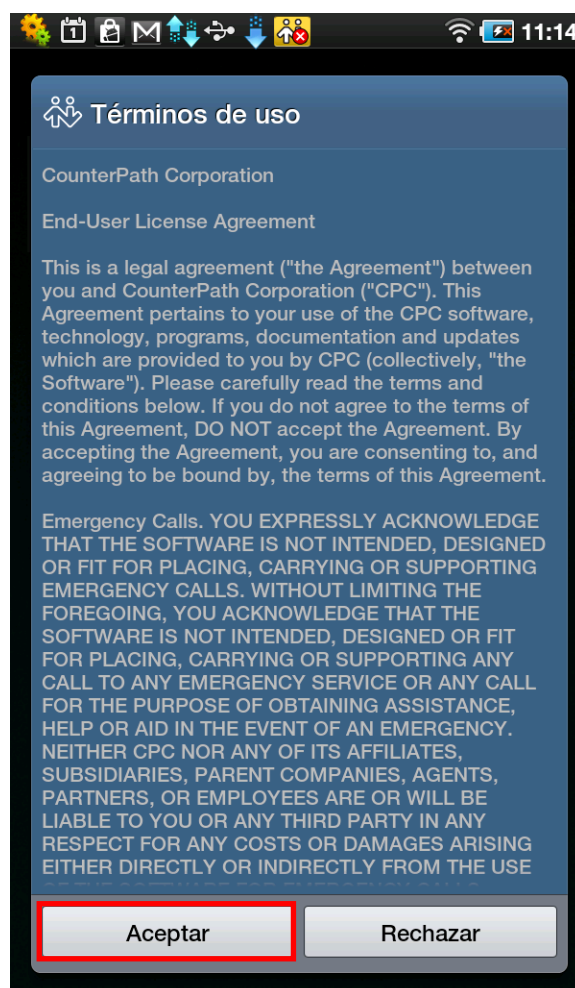
- La instalación del Softphone Bria de Counterpath se haya realizado con éxito.
- La conexión **Wi-Fi** se encuentre activa (recomendado como conexión primaria a Internet).
- La conexión de paquete de datos se encuentre activa (opcional).
- Cuentas con la información de **Usuario** y **Clave** SIP para el Interno a configurar

2. CONFIGURACIÓN DEL INTERNO

2.1 AGREGANDO UNA CUENTA EN BRIA

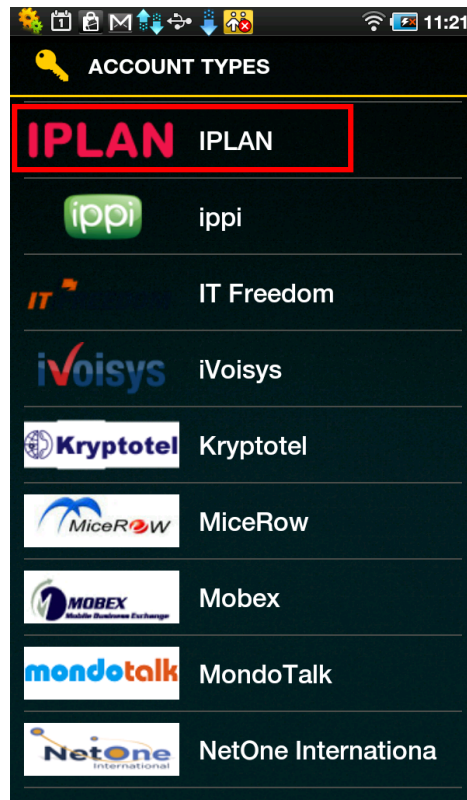
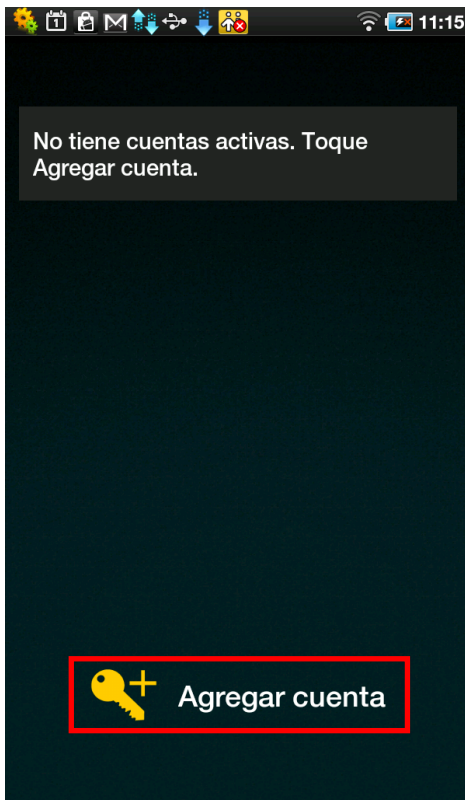
Para comenzar a configurar el **Softphone Bria**, seguí los pasos a continuación:

- Ingresá al **Bria** desde el acceso directo del **Escritorio** o bien desde el menú **Aplicaciones** del **SmartPhone**.
- La primera vez, el programa te pedirá aceptar los **Terminos y Condiciones del Servicio**. Pulsá en **Aceptar**.

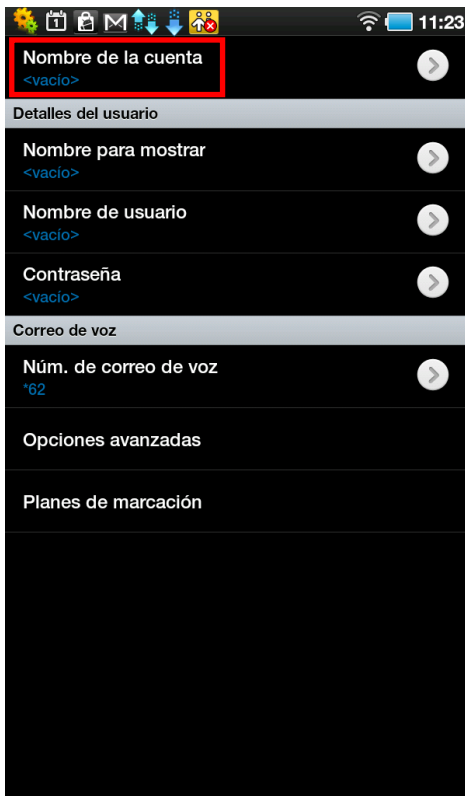


IPLAN

- El programa te avisará que no hay cuentas configuradas. Para configurar una, pulsá sobre **Agregar Cuenta**.
- Seleccioná **IPLAN** en la lista de proveedores.



- Pulsa en **Nombre de la cuenta** y definí un nombre o descripción para tu Interno. Luego pulsá en **Aceptar**.



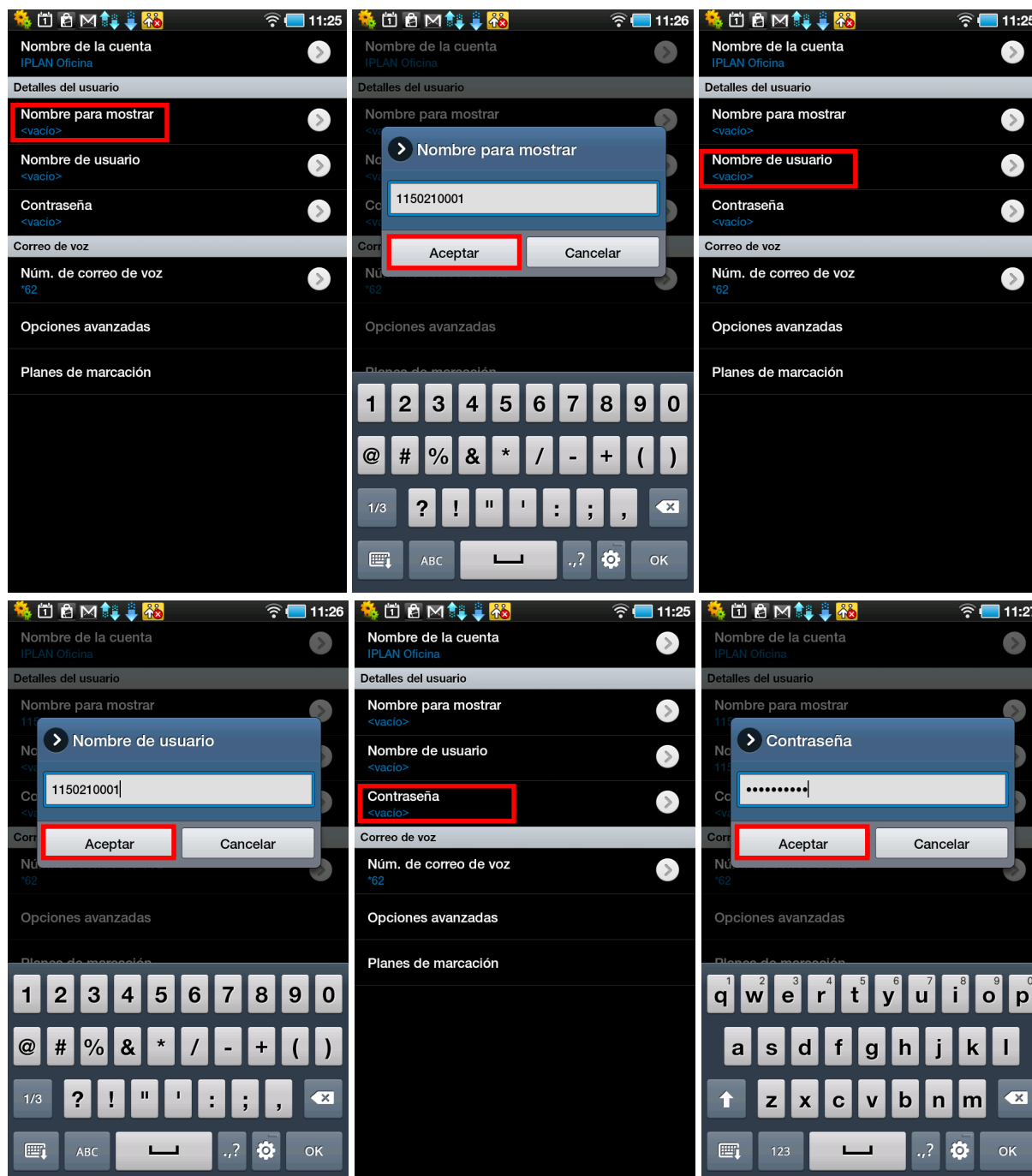
2.2 CONFIGURACIÓN BÁSICA

Luego de haber realizado los pasos anteriores, definí los siguientes parámetros del Interno:

- Pulsa en **Nombre para mostrar** y definí el número o nombre con el cual se identificarán tus llamados hacia otros (generalmente se utiliza el numero de teléfono). Luego pulsá en **Aceptar**.
- Pulsa en **Nombre para usuario** y escribí tu número de teléfono con el prefijo delante y sin cero (similar a la imagen). Luego pulsá en **Aceptar**.

NOTA: Si contás con el servicio de **Telefonía Cloud IPLAN** utilizá **1150210001_3** en **Nombre para usuario**, donde **1150210001_3** debe ser tu numero de teléfono agregando guión bajo tres.

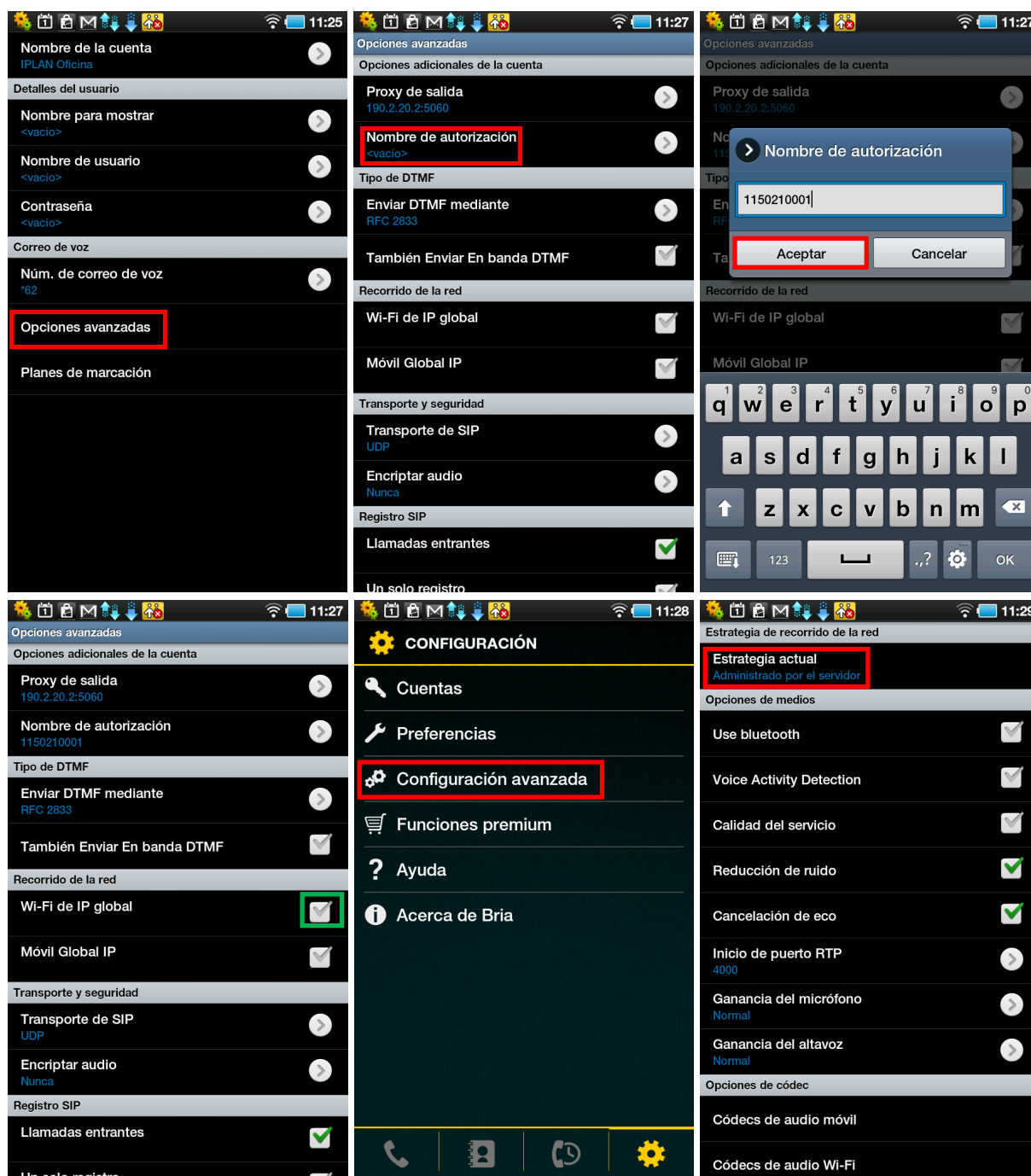
- Pulsá en **Contraseña** y escribí la **Clave SIP** de tu Interno. Luego pulsá en **Aceptar**.



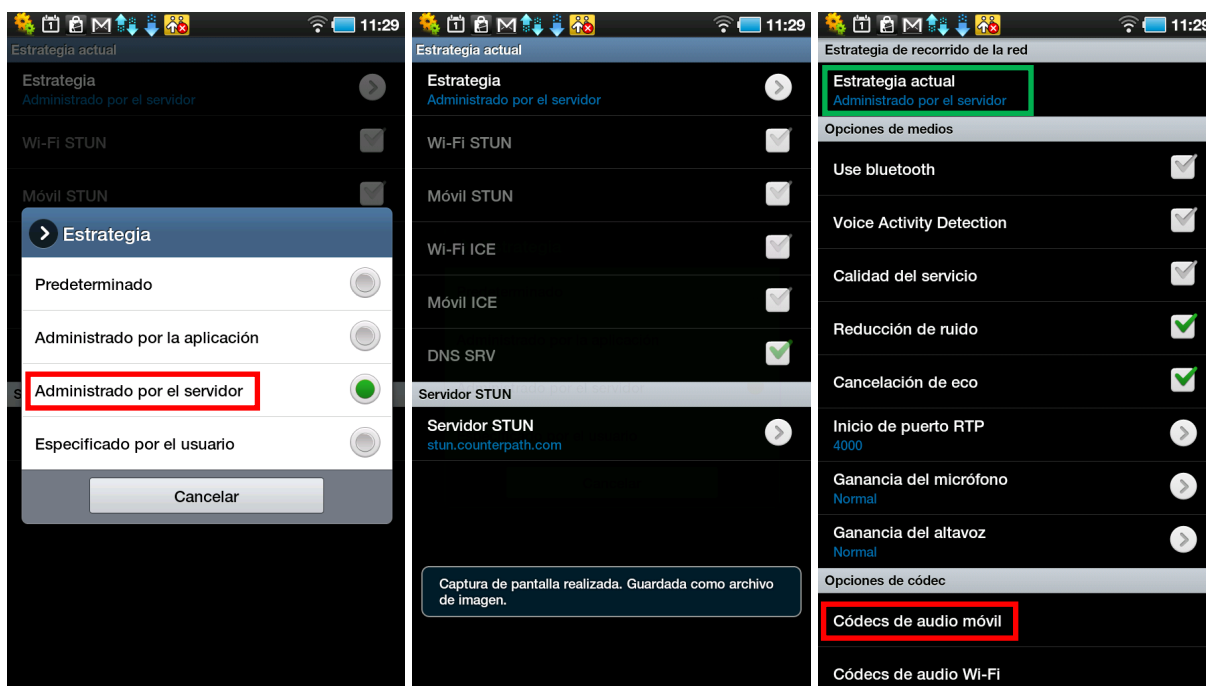
2.3 CONFIGURACIÓN AVANZADA

Habiendo definido los parámetros básicos del interno, haremos una serie de ajustes en la configuración avanzada a fin de que el servicio funcione correctamente. Seguí los pasos a continuación:

- Ingresá en **Opciones avanzadas** y dentro de **Nombre de autorización** escribí tu número de teléfono con el prefijo delante y sin cero. Pulsá en **Aceptar**
- Asegurate de que la opción **Wi-Fi de IP global** este desactivada. Luego, presioná varias veces el botón **Back** o **Volver** de la Tablet para volver a la configuración del **Bria** (imagen del medio, debajo)
- Ingresá en **Configuración avanzada** y verás que la opción **Estrategia actual** está configurada con el valor "Definido por el usuario". Ingresá en **Estrategia actual** a fin de poder cambiar este valor.



- Seleccioná el valor **Administrado por el servidor**. Esta opción en conjunto con la opción **Wi-Fi de IP global** son claves para el correcto funcionamiento del servicio bajo una conexión **Wi-Fi**
- La opción elegida modificará los valores **Wi-Fi STUN**, **Móvil STUN**, **Wi-Fi ICE**, **Móvil ICE** y **DNS SRV** de la manera en que se observa en la imagen del medio.
- Presioná una vez el botón de **Back** o **Volver** de la Tablet y asegurate que la opción **Estrategia actual** quede tal cual la configuramos anteriormente (imagen derecha). Sobre esta misma pantalla, desplazate hacia abajo e ingresá en **Códecs de audio móvil**.



- Asegurate que solamente estén marcados los codecs **G729**, **G711a**, **G711u** (los únicos tres codecs que acepta el servicio). El códec **G729** puede no estar disponible ya que el mismo es licenciado.
- Repetí el mismo procedimiento en la sección **Códex de audio Wi-Fi**.



IPLAN

- Presiona dos veces el botón de **Back** o **Volver** de la Tablet para volver a la configuración del **Bria**.
- Una vez allí, presioná el botón de **Menú** de la Tablet (puede variar según marca y modelo) y pulsá en **Salir** de modo tal que puedas cerrar por completo el **Bria** para aplicar correctamente los cambios realizados.



3. ACTIVANDO EL INTERNO

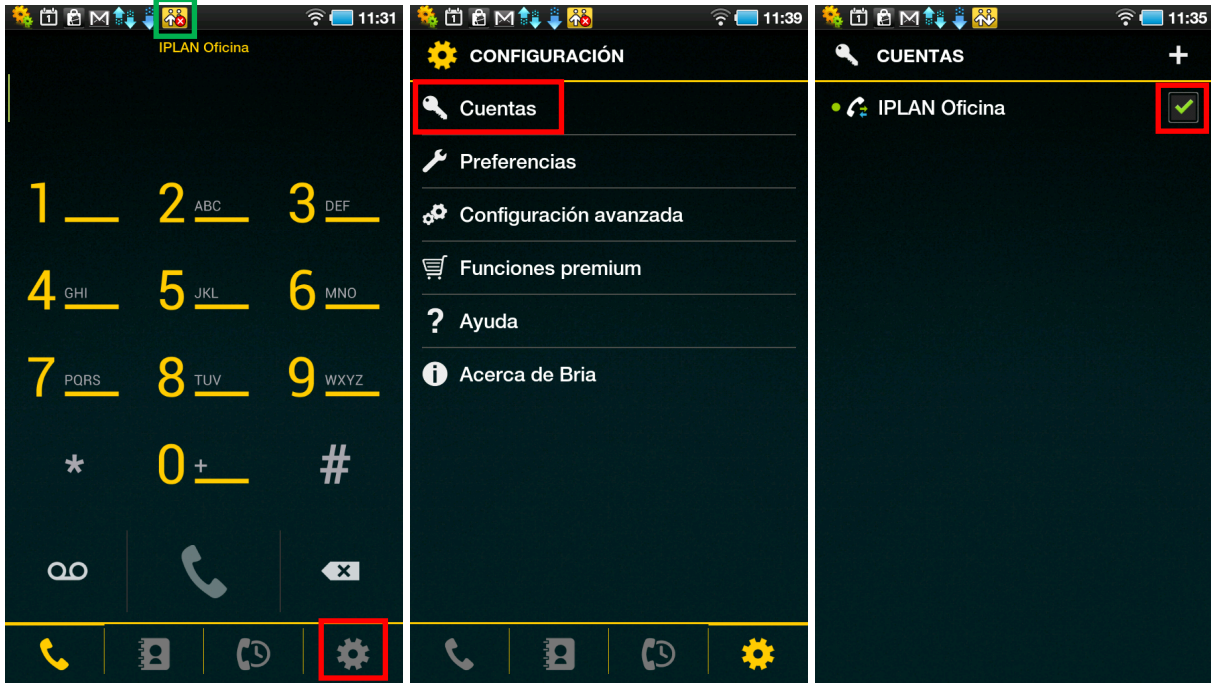
A fin de comenzar a utilizar el interno, seguí los pasos a continuación:

- Ingresá nuevamente al **Bria** desde el acceso directo del **Escritorio** o bien desde el menú **Aplicaciones** del **SmartPhone**. Luego, aguardá unos instantes a que termine la carga del programa.



IPLAN

- Tras finalizar la carga, todavía no podremos hacer uso de la línea ya que no la hemos activado (ver ícono del recuadro verde). Presioná en el icono del engranaje a fin de ingresar en la configuración del **Bria**.
- Ingresá en la sección **Cuentas**. Aquí aparecerá la cuenta creada para el Interno de **Telefonía Cloud / Central Virtual IPLAN**. Pulsá sobre el recuadro de la derecha para activarla.



- Si la conectividad **Wi-Fi** este correctamente establecida, y la configuración del **Bria** realizada según todos los pasos anteriores, la línea finalmente se autenticará contra el servidor quedando lista para su uso.
- El ícono del recuadro verde mostrará ahora un dibujo diferente, que nos indicara que la línea ya se encuentra operativa. (imagen derecha). A partir de este momento, ya podrás emitir y recibir llamadas.



Esperamos que el presente instructivo te haya sido de utilidad.
Centro de Atención Técnica - IPLAN